




SİLİFKE TİCARET VE SANAYİ ODASI

SİLİFKE CHAMBER OF COMMERCE AND INDUSTRY

2021 YILI EKONOMİK RAPORU

www.sitso.org.tr

 Camikebir Mahallesi Mefkure Sokak No:2 Silifke/Mersin

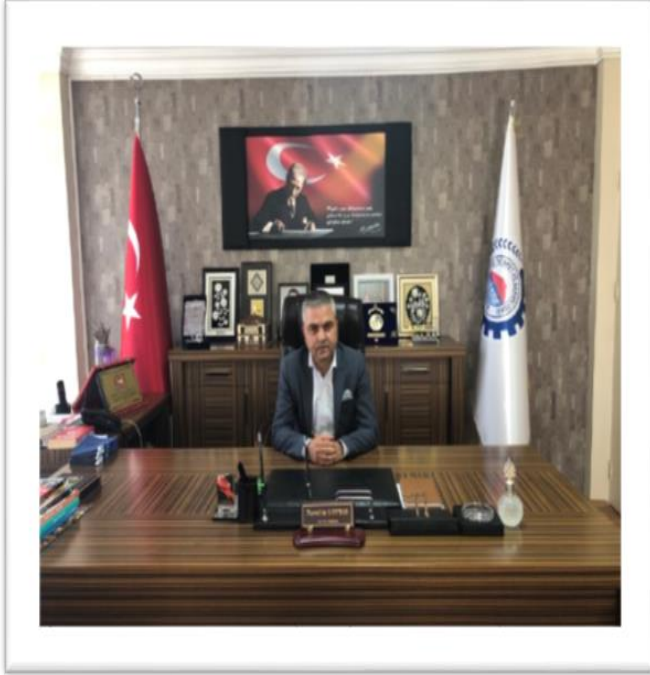
 +90 324 714 1038 / +90 324 714 4538

 +90 324 714 4483

 silifketso@tobb.org.tr  silifketso  SilifkeSitso  silifketso



ÖNSÖZ



İlçemizin en güçlü, en seçkin ve en profesyonel sivil toplum kuruluşu olan Odamızın temelleri Cumhuriyet Öncesinin buhranlı günlerinde ekonomik anlamda örgütlenerek, yabancı kampanyalara karşı hakların korunması ve ekonomik gelişme umudu ile 1908 yılında Silifkeli Hacı Hulusi Efendi Oğlu Mevci Efendi ve birkaç arkadaşı tarafından Ticaret ve Ziraat Meclisi olarak kurulmuştur. Milli Mücadelenin başlaması ve İlk Ankara Hükümetinin kurulmasından sonra 22 Nisan 1923 tarihinde 655 sayılı Ticaret ve Sanayi Odaları Kanunu kabul edilmiş, bu Kanunla Odalar ilk defa kanuni hüküm kazanmıştır. Cumhuriyetten sonra Silifke Ticaret ve Sanayi Odası adını almıştır. O günden bugüne üye sayısı artarak devam etmektedir.

Değerli üyelerimizin güven ve teveccühleriyle Organ Seçimlerinde önümüzdeki dört yıl için Odamızın yönetimi görevi, Yönetim Kurulumuzdaki arkadaşlarımızla birlikte bizlere verildi. Üyelerimizin bu güveni ve desteğiyle görevde bulunduğumuz süre boyunca öncelikli amacımız, Odamızı, üyelerimizin gözünde aidat ödeyerek belge ve hizmet satın aldıkları bir kurum olmak yerine, performansı üyelerinin kendilerini ve mesleki faaliyetlerini geliştirmeleri için ürettiği bilgi ve hizmet ile ölçülen nitelikli, modern ve öncü kuruluşlardan birisi haline getirmek olacaktır. Bu amaç doğrultusunda, Yönetim Kurulumuz, Meclisimiz, Meslek Komitelerimiz ve profesyonel kadromuz ile birlik ve bütünlük içinde çalışmalarımızı sürdüreceğiz. Yönetim Kurulumuzun üye tabanı ile olan iletişim ve etkileşiminde, özellikle meslek komitelerimiz önemli bir rol ve görev üstlenecek. Komitelerimiz, üyelerimiz ile Yönetim mekanizması arasında bir köprü işlevi görecek. Aktif ve verimli çalışmalarını sayesinde, sektörlerimizin ve üyelerimizin mevcut durumunu, sorunlarını ve taleplerini düzenli olarak alacak; çözümü için gerekli m Üyelerimizin kendilerini ve işlerini geliştirmelerine, kurumsallaşmalarına, dış pazarlara açılmalarına, araştırma-geliştirme çalışmaları ile bilgi ve teknoloji kullanımını artırmalarına yönelik program ve faaliyetlerimiz yoğunlaşarak devam edecek. Keza Odamızın vizyonunun bir yansıması da üyeleri adına konjonktürü yakından izleyen, üyelerinin bir adım önünde giderek onların yolunu açan, global ölçüğe yayılmış rekabet ortamında, rakipleriyle eşit şartlarda mücadele etmeleri için kendi katkısını oluşturan bir meslek kuruluşu haline gelmektir. Diğer yandan, İlçemizin öne çıkan ya da gelişme potansiyeli olan sektörlerinin iyi analiz edilerek planlı gelişimleri ve ilimiz ekonomisine optimum düzeyde entegre edilmeleri sürecine Oda olarak çalışmalarımızla aktif biçimde katılım göstereceğiz. 2023 iktisadi hedeflerine hızlı adımlarla ilerleyen Türkiye’de, iktisadi yarışa bütün unsurlarıyla birlikte katılmış bir şehir olabilmek için yerel yöneticilerimiz, kanaat önderlerimiz, Üniversitemiz, siyasilerimiz ve merkezi yönetim ile aynı ortak paydada, birlikte faydalı çalışmalar yürütmeyi hedefliyoruz.

Nurettin KAYNAR
Yönetim Kurulu Başkanı



YÖNETİM KURULU ÜYELERİ



Nurettin KAYNAR
Yönetim Kurulu Başkanı



Erdin SOY
Yönetim Kurulu Başkan Yard.



Hüseyin KASAP
Yönetim Kurulu Başkan Yard.



Mustafa UYSAL
Yönetim Kurulu Sayman Üyesi



Osman TUĞRAN
Yönetim Kurulu Üyesi



Alp KADIOĞLU
Yönetim Kurulu Üyesi



Ali İŞİK
Yönetim Kurulu Üyesi



MECLİS ÜYELERİ



A. Baki UYSAL
Meclis Başkanı



Eyüp KELEŞ
Meclis Başkan Yrd.



Metin ALTIN
Meclis Başkan Yrd.



Şerife ÖZER
Meclis Katip Üyesi



Ese SAPMAZ
Meclis Üyesi/TOBB
Genel Kurul Delegesi



Mustafa KISA
Meclis Üyesi .



Ali TÜNER
Meclis Üyesi .



Bora KÖROĞLU
Meclis Üyesi .



Lokman EREN
Meclis Üyesi .



M. Fatih KALKANLI
Meclis Üyesi .



Mustafa BECEREN
Meclis Üyesi.



Oktay DAĞLI
Meclis Üyesi .



Muhammet KALKAN
Meclis Üyesi .



Ömer KAYNAR
Meclis Üyesi .



Osman TOL
Meclis Üyesi .



Sadrettin İRİŞ
Meclis Üyesi .



Sadık AKMAN
Meclis Üyesi.



Ahmet ASLAN
Meclis Üyesi.



Ahmet YILDIRIM
Meclis Üyesi.



S. Hilmi İNCE
Meclis Üyesi .



Tugay AYKAÇ
Meclis Üyesi .



Osman İLİK
Meclis Üyesi .



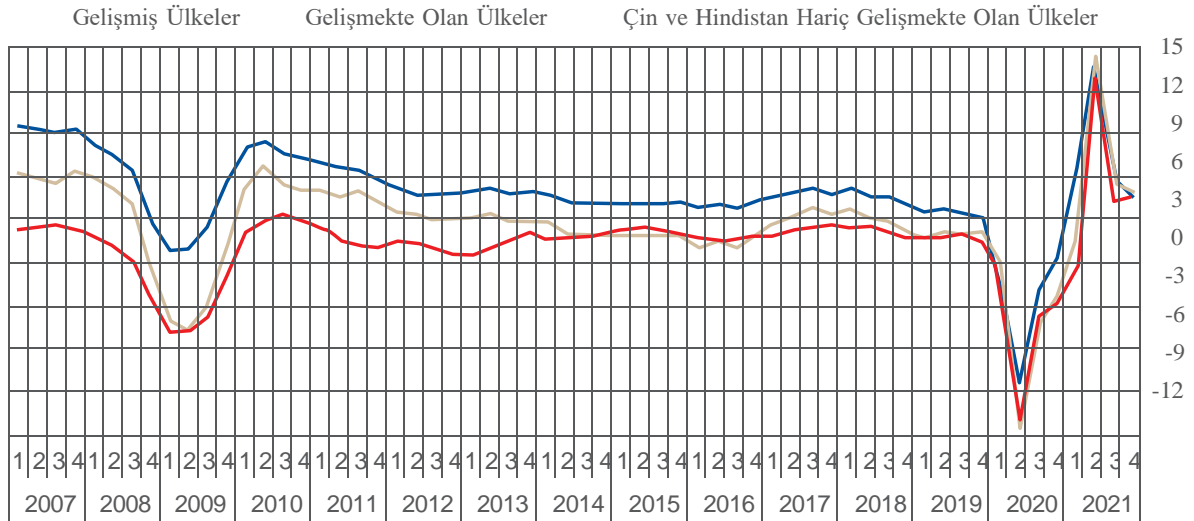
DÜNYA VE TÜRKİYE EKONOMİSİ'NDE GELİŞMELER VE BEKLENTİLER

2021'DE DÜNYA EKONOMİSİ

2020'de koronavirüs salgının etkisinde kalan, salgına karşı alınan önlemler nedeniyle tedarik zincirleri kırılan ulaştırmadan turizme daralma yaşayan ve ticaret hacmi düşen dünya ekonomisi, 2021'de salgına karşı alınan karantina önlemlerinin gevşetilmesi, aşılamanın hızlanması ve destekleyici ekonomi politikalarının katkısıyla toparlanmaya devam etmiştir. Hiç kuşkusuz aşının yaygın uygulamasının olduğu ülkeler ile bu konuda sorun yaşayan ülkeler arasında farklılıklar gözlenmiştir. 2021 ikinci çeyreği baz etkisi ile oldukça yüksek büyümenin yakalandığı dönem olmuştur. Özellikle hizmetler sektöründeki toparlanma bu büyümeyi desteklemiştir. 2021 üçüncü çeyrekte büyüme trendinde düşüş gözlenirse de küresel büyüme devam etmiş, salgın öncesi düzeyine doğru ilerlemektedir. Gelişmiş Ülke (GÜ) ve Gelişmekte Olan Ülkeler (GOÜ) arasındaki büyüme farklılıkları bu dönemde azalış gözlenmiştir.

2020'de salgına karşı özellikle GÜ Merkez Bankaları, parasal genişleme politikasını devreye sokmuştur. Örneğin, ABD Merkez Bankası (Fed) tarafından, 2020 yılı Mart'ında varlık alım programı devreye alınmış ve 2021'de de bu alımlar devam etmiştir. Ancak, Fed 2021 Eylül'de enflasyon ve istihdam hedeflerine ulaşılması hususlarında belirgin ilerleme kaydedilmesi durumunda varlık alımlarının hızının yavaşlatılacağını duyurmuştur. Ardından Fed, Kasım toplantısında aylık net varlık alım hızını yavaşlatacağını açıklamıştır. Diğer taraftan Fed, 2020 Eylül ayı ile 2021 Mart ayı arasında 2 yıllık pencerede yüzde 0'a yakın tuttıkları politika faizi öngörülerini güncelleyerek yukarı yönlü revize etmişlerdir. Bu ekonomik toparlanmanın ve enflasyon beklentilerinin bir sonucudur.

GRAFİK 1. KÜRESEL BÜYÜME (YILLIK % DEĞİŞİMLERİ)

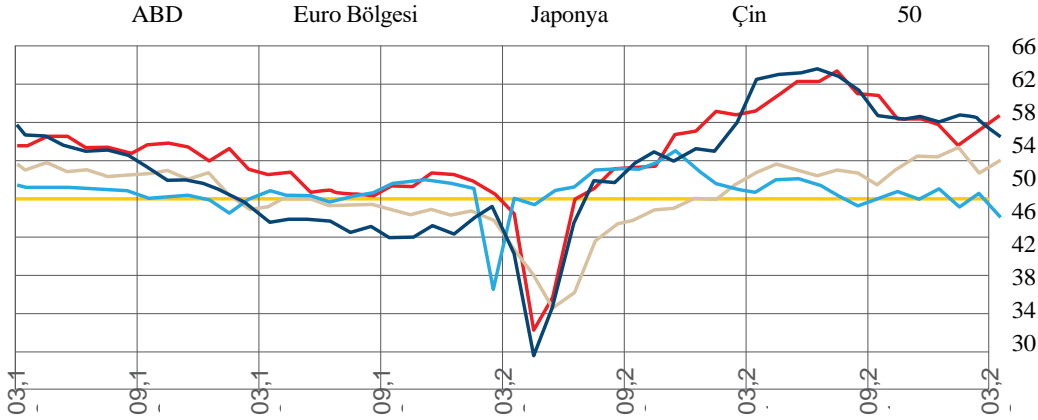


Grafik 1'den de görülebileceği gibi 2009'da küresel krizden çıkmak için başta GÜ Merkez Bankalarının düşük faiz ve varlık alımlarıyla piyasayı likiditeye boğmalarına rağmen salgın öncesi dünya ekonomisinin en önemli sorunu yavaşlayan büyüme, yatırım isteksizliği ve dünya GSYH'nın yüzde 285'ine ulaşan borç stokudur. Merkez Bankaları tarafından piyasaya aktarılan likiditenin finansallaşma adı verilen hisse alımlarına yönelmesi ve emek verimliliğinin düşmesine karşın kar marjlarının artışı desteklemiştir.

2020 Covid-19 salgını bu sorunları geri plana itmiş ve dünya ekonomisi salgına karşı alınan önlemler sonucu yüzde 3.1 daralmıştır. Kapanmalar sonucu tedarik zincirleri kırılmış, başta ulaştırma ve hizmet sektörü olmak üzere dünya ticaret hacmi 2019'a kıyasla yüzde 7.9 azalmıştır. Çin'den başlayan salgın ve kapanmaların satın alma yöneticilerinin beklentilerini gösteren endeksi (PMI) 50 sınırının altına taşımıştır (Grafik 2). 2021'de ise aşının etkinliğinin artması ve önlemlerin azaltılması ile birlikte ekonomik faaliyetler hızla toparlanmaya başlamıştır. Artan mal ve hizmet talebi ile birlikte PMI 2021'in ikinci çeyreğinde hızla artmış ancak yıl sonunda ılımlı olarak düşmeye başlamıştır.

GRAFİK 2. PMI (İMALAT SANAYİ GELİŞMELERİ)

Kaynak: TCMB



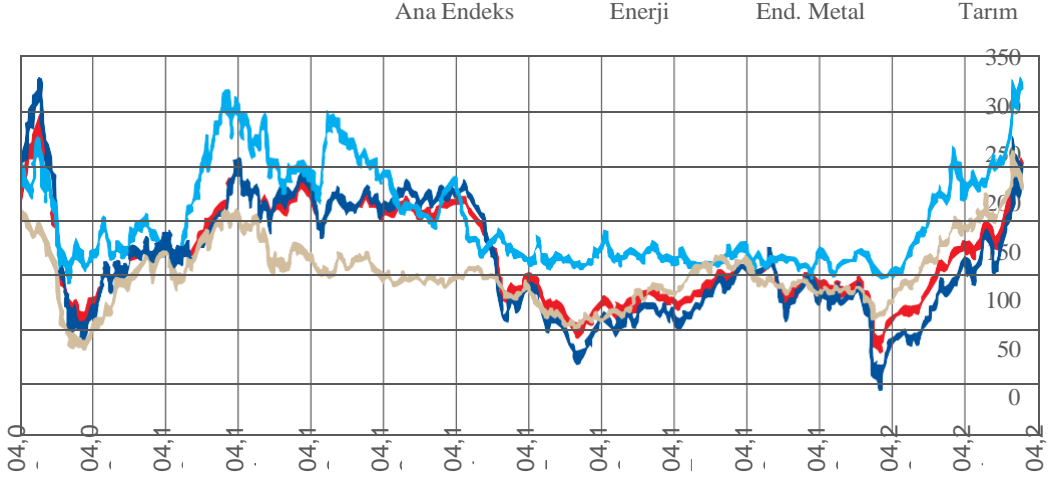
2021'de dünya ekonomisi bir önceki yıldaki küçülmenin ardından yüzde 6.1 oranında büyümüş; dünya ticaret hacmi ise yıllık yüzde 10.1 oranında artmıştır. GÜ'de büyüme 2020'de eksi 4.5 iken 2021'de pozitif olarak yüzde 5.2 olarak gerçekleşmiştir: ABD ekonomisi 2020'de yüzde 4.5 küçülürken 2021'de 5.7 büyümüş; Avrupa Bölgesi 2020'de 6.4 oranında küçülürken 2021'de 5.3 oranında büyüme kaydetmiştir. 2021'de Alman ekonomisi yüzde 2.8, Fransa yüzde 7 ve İngiltere ise yüzde 7.4 oranında büyüme sağlamıştır.

GOÜ'de ise büyüme 2020'de yüzde 2 daralırken, 2021'de yüzde 6.8 büyümüştür: Çin, 2020'de yüzde 2.2 büyürken, 2021'de yüzde 8.1 büyümüş; Hindistan 2020'de yüzde 6.6 küçülürken 2021'de yüzde 8.9 oranında büyüme yakalamıştır. 2021'de Rusya yüzde 4.7, Brezilya ise yüzde 4.6 büyüme gerçekleştirmiştir. Türkiye ekonomisi de 2020'de Çin gibi pozitif (yüzde 1.8) büyüme yakalamış, 2021'de yüzde 11 oranında büyümüştür.

EMTİA FİYATLARI VE ENFLASYON

GRAFİK 3. EMTİA FİYATLARI S&P-GS ENDEKSLERİ (2005=100)

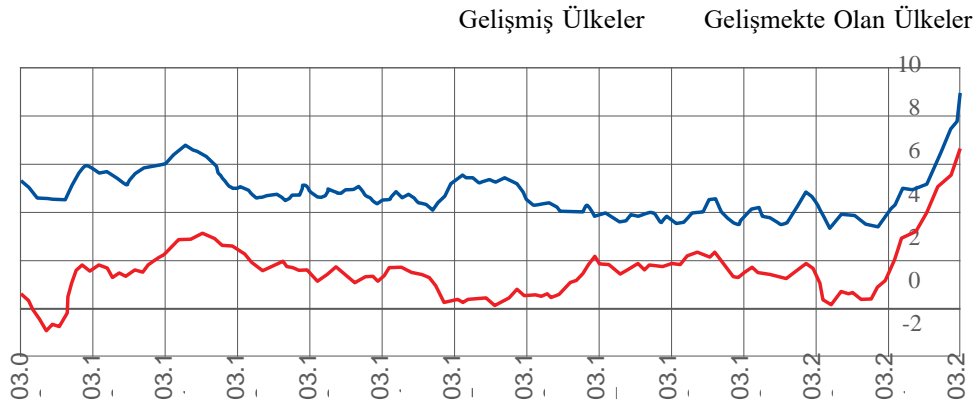
Kaynak: TCMB



Salgın önlemlerinin azaltılmasından sonra ortaya çıkan talep şoku, tedarik zincirlerindeki aksamaların sürmesi ve arz kanallarında yaşanan tıkanıklıkla karşılaşmış ve emtia fiyatları 2020 ikinci çeyreğinden itibaren yükselmeye başlamıştır. Örneğin; 21 Nisan 2020'de 18 ABD Dolarına kadar gerileyen Brent tipi petrol fiyatları yıl sonunda 50 ABD Dolarına yükselmiş, 2021 sonunda 80 ABD Doları, 2022 Şubat'ta da 120 ABD Dolarını aşmıştır. Bir diğer örnek buğday için verilebilir: 2020 başında buğday 512 ABD Doları/ton iken yılsonunda 588 ABD Doları, 2021 sonunda ise 751 ABD Dolarına çıkmıştır. Buğday, Rusya-Ukrayna savaşı başladığında 1.250 ABD Dolarını görmüştür. Hemen her türden emtia fiyatlarının 2021'de yükseldiği Grafik 3'ten izlenebilir.

GRAFİK 4. KÜRESEL ENFLASYON (YILLIK % DEĞİŞİM)

Kaynak: TCMB

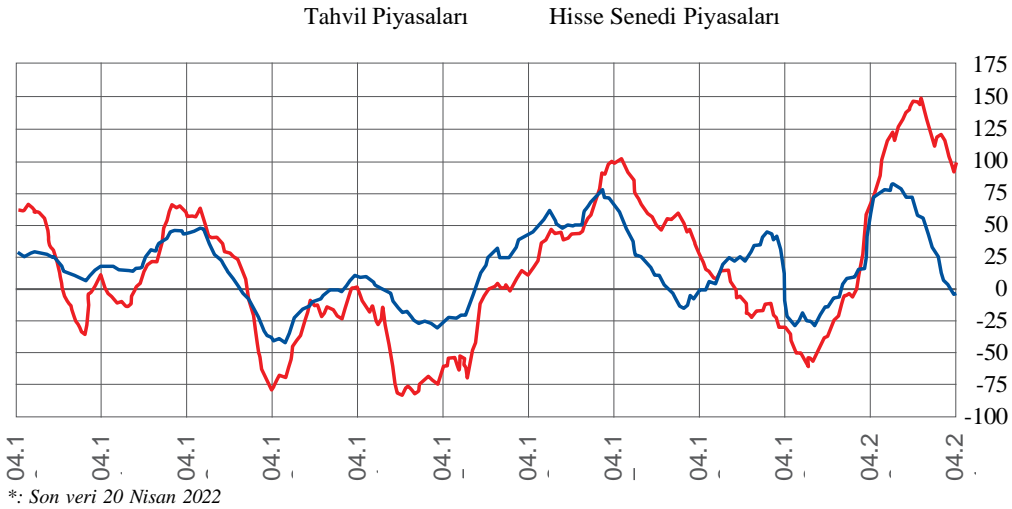


*: Son veri Mart 2022

Merkez Bankalarının uyguladığı genişletici para politikaları ve teşvik politikaları hızlı talep artışı ile birleşmiş, arz aksaklıkları nedeniyle enflasyonist baskı ortaya çıkmıştır. GÜ’de tüketici enflasyonu 2020’de yüzde 0.7 iken 2021’de yüzde 3.1’e; GOÜ’de 2020’de yüzde 5.2 olan enflasyon 2021’de yüzde 5.9’a yükselmiştir. Başta Fed olmak üzere Merkez Bankaları ortaya çıkan enflasyon trendinin geçici olduğunu, bu nedenle şahin biçimde sıkılaşmaya gitmenin gerekli olmadığını savunmuşlardır. Ancak 2021 sonuna yaklaşıırken Fed, emtia fiyatlarının ve enflasyondaki artışın geçici olmayabileceği bu nedenle varlık alımlarını azaltmaya başlayacaklarını, faiz artışının da bunu takip edeceğini açıklamışlardır.

GRAFİK 5. PORTFÖY HAREKETLERİ (TÜM GELİŞMEKTE OLAN ÜLKELER, 52 HAFTALIK İRİKİMLİ, MİLYAR DOLAR)

Kaynak: TCMB



Hiç kuşkusuz Merkez Bankalarının şahinleşmeye başlayan duruşları risk alma iştahını azaltmış; ABD’de Hazine faizleri yükselmeye başlamıştır. Bu gelişmeler özellikle gelişmekte olan piyasalara (GOÜ) yönelik portföy hareketlerinde kendini göstermiştir. Grafik 5’ten de izlenebileceği gibi gelişmekte olan ekonomilere (GOÜ) yönelik hisse ve tahvil yatırımları 2021 son çeyreğinden itibaren tersine dönmüştür. Örneğin, Türkiye’de de 2021’de yabancı yatırımcılar 1.4 milyar ABD Doları üzerinde hisse senedi satışı gerçekleştirmişlerdir.

2022’ye girerken en büyük endişe kaynağı Fed başta olmak üzere Merkez Bankalarının sıkılaşmaya gitmesi ve bunun sonucunda finansal piyasalarda ciddi bir düzeltme gerçekleşeceği beklentisidir. Bu, borçlu gelişmekte olan ekonomiler (GOÜ) açısından da önemli risk unsuru olarak görülmektedir. Parasal sıkılaşmaya rağmen enflasyonun kalıcılığının devam etmesi ve bunun stagnation (durgunluk) ile birleşmesinin 1970’lerde yaşanan stagflasyon söylem ve beklentilerini artırmaktadır.

2021'DE TÜRKİYE EKONOMİSİ

TABLO 1: TÜRKİYE EKONOMİSİNDE TEMEL GÖSTERGELER

Kaynak: TÜİK, TCMB, İşbank Ekonomi

	2016	2017	2018	2019	2020	2021
GSYH (Milyar TL)	2.627	3.134	3.758	4.320	5.047	7.209
GSYH (Milyar USD)	869	859	797	761	717	803
Büyüme (%)	3.3	7.5	3.0	0.9	1.8	11.0
Kişi başı Gelir (USD)	10.883	10.602	9.632	9.127	8.599	9.539
İstihdam						
İşsizlik Oranı (%)	10.9	10.9	11.0	13.7	13.2	11.4
Katılım Oranı (%)	52.4	53.1	53.0	52.3	48.7	52.7
Enflasyon						
TÜFE (%)	8.5	11.9	20.3	11.8	14.6	36.08
Yurtiçi ÜFE (%)	9.9	15.5	33.6	7.4	25.1	79.89
Döviz Kurları						
USD/TL	2.92	3.79	5.32	5.95	7.43	13.28
EUR/TL	3.71	4.55	6.08	6.68	9.09	15.10
Döviz Sepeti	3.61	4.17	5.70	6.32	8.26	14.19
REDK (2003=100)	93.6	84.6	76.5	76.3	62.3	48.1

TÜRKİYE EKONOMİSİNDE BÜYÜME

2020'de Türkiye ve Dünya Covid-19 salgının etkisi altında ciddi sorunlarla karşı karşıya kalmıştır. Salgın özellikle 2020'nin ikinci çeyreğinde Türkiye'de kendisini hissettirmiş, alınan kapanma önlemlerinin etkisiyle ikinci çeyrekte ekonomi yüzde 10.3 oranında küçülmüştür. Yılın ikinci yarısından itibaren kapanma önlemleri hafifletilmiş ve kredi desteği başta olmak üzere işten çıkarma yasakları, çalışanlar için kısa çalışma ödeneği gibi önlemler devreye alınmıştır. Bu girişimlerle birlikte Türkiye ekonomisi büyüme trendine girmiş ve 2020'de ekonomi yıllık yüzde 1.8 oranında büyümüştür.

2021'de büyüme trendi devam etmiş, yılın son çeyreğinde yaşanan olumsuzluklara rağmen yıl genelinde yüzde 11 gibi yüksek bir büyüme oranı yakalanmıştır. Bilindiği gibi 2021 son çeyreğinde; TCMB'nin politika faizini yüzde 19'dan yüzde 14'e düşürmesi ve ihracat öncelikli yeni ekonomi programına geçileceğine ilişkin açıklamalar döviz kurlarında aşırı dalgalanmaya yol açmıştır. Düşük faiz ve yüksek kur politikasının devreye alındığına ilişkin açıklamalar döviz talebini yükseltmiş ve kur yüksek düzeylere ulaşmıştır. Döviz kurlarının enflasyon geçirgenliğinin yüksek olması neticesinde enflasyonu yükseltmiştir.

Söz konusu olumsuzluklara karşın, 2020'de ticaret, ulaştırma ve konaklama sektöründe yaşanan ciddi daralma 2021'de turizm ve ticaretteki olumlu gelişmelerle birlikte büyümeye önemli katkı sağlamıştır. Sanayi ve hizmetler sektöründeki olumlu trend büyümenin belirleyicisi olmuştur. Ancak 2021'de tarım yüzde 2.2, inşaat sektörü ise yüzde 0.9 oranında gerilemiştir.

2021'de toplam yurtiçi talep artışı 2020'ye kıyasla düşmüş, artış yüzde 6.1 oranında gerçekleşmiştir. Yine gayrisafi sabit sermaye yatırımlarında da aynı trend yaşanmış: Makine-teçhizat yatırımları yüzde 20.6 oranında artarken, inşaat yatırımları yüzde 2.3, diğer aktifler ise yüzde 9 oranında gerilemiştir. Diğer taraftan 2021'de yerleşik hanehalkı tüketimi yüzde 15.1, yerleşik ve yerleşik olmayan hanehalkı tüketimi ise yüzde 17.4 oranında artış göstermiştir. Söz konusu durum önemli ölçüde turizmdeki canlanmadan kaynaklanmıştır.

Üretim açısından ele alındığında; 2020’de yüzde 1.8 büyüyen Türkiye ekonomisine tüm sektörlerin katkısı 0.7 puan iken, ürün üzerindeki vergi ve sübvansiyonların katkısı 1.1 puan olmuştur. Vergi oranlarının yüksek olduğu taşıt ve dayanıklı tüketim malları satışlarındaki yüksek oranlı artışlar, tüketimin büyümeye katkısını olumlu etkilerken, aynı zamanda bu ürünlerden alınan ÖTV gelirlerini yükseltmiş ve ek gümrük vergisi uygulamasının yaygınlaştırılması da gümrük vergilerini artırmıştır. 2021’de ise yakalanan yüzde 11’lik büyümeye sektörlerin katkısı 10.8 puan, vergi ve sübvansiyonların katkısı ise 0.1 olmuştur. Büyümeye en yüksek katkı 7 puan ile hizmetler sektöründen gelirken, sanayi sektörünün büyümeye katkısı 3.3 puan olmuştur. 2020’de sektörler içinde büyümeye en yüksek katkı yüzde 23.4 oranında büyüyen finans ve sigorta sektöründen 1 puan gelirken; 2021’de yüzde 9 oranında küçülen finans ve sigorta sektörünün katkısı negatif 0.5 puan olarak gerçekleşmiştir.

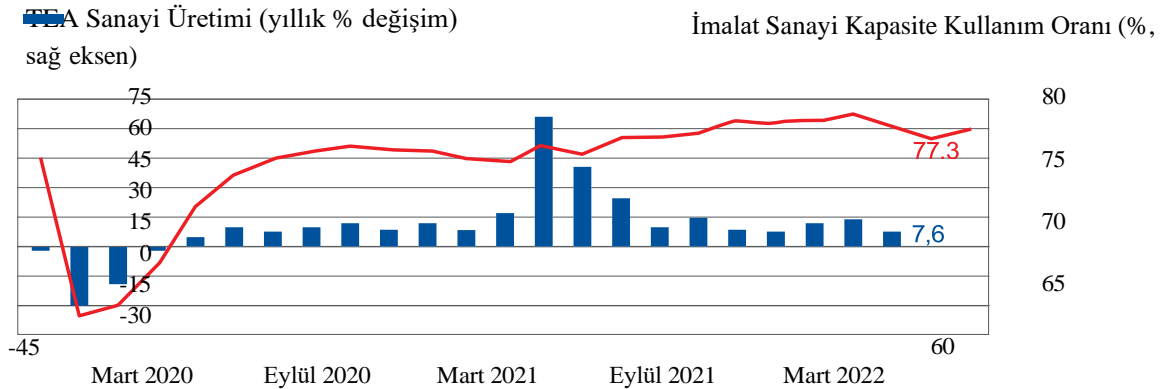
Harcama açısından ele alındığında; 2021’de hanehalkı tüketiminin büyümeye katkısı 8.9, gayrisafi sabit sermaye yatırımlarının katkısı ise 1.7 puan olmuştur. 2020’de büyümeye pozitif 3.1 puan katkıda bulunan stok değişiminin, 2021’de büyümeye katkısı negatif 4.9 puandır. Diğer taraftan 2020 büyümesine katkısı negatif 5.3 puan olan net ihracat, 2021’de büyümeye katkısını pozitif çevirmiş ve katkı 4.9 puan olarak gerçekleşmiştir. Net ihracat katkısının pozitif olmasının nedeni özellikle ihracatın olumlu seyretmesi ve hizmet ihracatının da canlı olmasıdır. 2021’de mal ve hizmet ihracatı yüzde 24.9 oranında büyüme sağlamıştır.

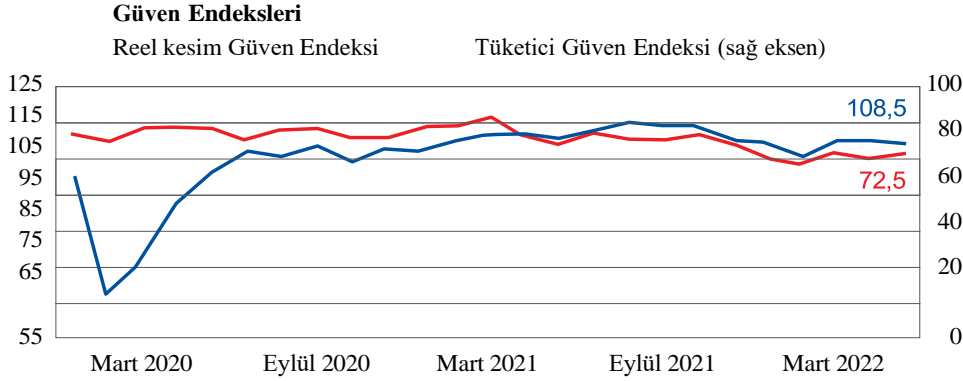
Kısaca 2020’de kredi itişli büyüme sağlanırken, 2021’de son çeyrekteki döviz kurlarındaki dalgalanmanın getirdiği tedirginliğe rağmen dayanıklı tüketim ve otomobil satışlarında bir hayli canlılık yaşanmıştır. 2021’de üretim, istihdam, kapasite kullanımı ve güven endeksleri önceki yıllara kıyasla oldukça olumlu bir performans göstermiştir. Buna karşın güven alt endeksi olan inşaat sektörü ile tüketici güven endeksinde düşüş gerçekleşmiştir (Bkn. Grafik 6). Bu iki endeksteki olumsuz gelişmenin nedeni döviz kurlarındaki yaşanan yükselişin inşaat maliyetleri üzerinde yarattığı baskı ve enflasyonun yüksek düzeylere yükselmiş olmasıdır.

GRAFİK 6: SANAYİ ÜRETİMİ VE KAPASİTE KULLANIMI, TÜKETİCİ VE REEL KESİM GÜVEN ENDEKSLERİ

Kaynak: İşbank Ekonomi

Sanayi Üretimi ve Kapasite Kullanımı





Grafikten de izlenebileceği gibi büyümenin en önemli belirleyicilerinden biri olan sanayi sektörü üretimi 2020 yılı ikinci çeyreğinde salgın nedeniyle alınan önlemlerle yüzde 16.7 oranında gerilemiş, yeniden açılma ve normalleşme süreci ile birlikte sanayi üretimi ivmelenmiş, yılın son çeyreğinde yüzde 11.5 seviyesine yükselmiştir. Yıl genelinde sanayi üretimindeki artış yüzde 2.2 olarak gerçekleşmiştir. 2021’de de bir önceki yılın son çeyreğinde yakalanan artış devam etmiş ve yıllık yüzde 16.5 oranında artış yakalanmıştır. Saatlik işgücü verimi 2020’de yüzde 7.9 oranında artarken, 2021’de yüzde 0.7 oranında düşmüştür.

İSTİHDAM VE İŞSİZLİK ORANLARI

2020’de Covid-19 salgını ve buna karşı alınan önlemler toplam istihdamın yüzde 4.8; fiilen iş başında olanların sayısının da yüzde 10.3 oranında gerilemesine neden olmuştur. Ancak salgına yönelik önlemlerin kaldırılması, imalat sanayi üretimi ve turizm sektörü faaliyetlerindeki canlılık istihdamı olumlu etkilemiştir. 2021’de istihdam yüzde 8, fiilen iş başında olanların sayısı da yüzde 12.4 oranında artmıştır.

DIŞ TİCARET VE ÖDEMELER DENGESİ

Genel ticaret sistemine göre ihracat 2021’de bir önceki yılın aynı dönemine göre yüzde 32.8 artarak 225 milyar 291 milyon ABD Doları; ithalat ise yüzde 23,6 artarak 271 milyar 424 milyon ABD Doları olarak gerçekleşmiştir. İhracatın ithalattan daha hızla artması sonucu 2021’de dış ticaret açığı yüzde 7,5 azalarak 49 milyar 879 milyon ABD Dolarından, 46 milyar 133 milyon ABD Dolarına gerilemiştir. İhracatın ithalatı karşılama oranı da 2020 yılında yüzde 77.3 iken, 2021 yılında yüzde 83.0’a yükselmiştir.

TABLO 2. DIŞ TİCARET GELİŞMELERİ (MİLYON ABD DOLARI)

Kaynak: TÜİK

	2020	2021
İhracat (FOB)	169.638	225.291
İthalat (CIF)	219.517	271.424
Dış Ticaret Açığı	-49.879	-46.133
İhracatın İthalatı Karşılama Oranı (%)	77.3	83.0

2021'de ekonomik faaliyetlere göre ihracatta imalat sanayinin payı yüzde 94.5, tarım, ormancılık ve balıkçılık sektörünün payı yüzde 3.2, madencilik ve taş ocakçılığı sektörünün payı yüzde 1.8 olmuştur. İthalatta, 2021'de ara mallarının payı yüzde 77.4, sermaye mallarının payı yüzde 13.2 ve tüketim mallarının payı da yüzde 9.2 olarak gerçekleşmiştir.

2021'de ihracatta ilk sırayı Almanya alırken, Almanya'ya yapılan ihracat 19 milyar 321 milyon ABD Doları olurken, bu ülkeyi sırasıyla; 14 milyar 722 milyon ABD Doları ile ABD, 13 milyar 704 milyon ABD Doları ile Birleşik Krallık, 11 milyar 475 milyon ABD Doları ile İtalya ve 11 milyar 133 milyon ABD Doları ile Irak takip etmiştir. İlk 5 ülkeye yapılan ihracat, toplam ihracatın yüzde 31.2'sini oluşturmuştur. İthalatta ise ilk sırayı Çin aldı. Çin'den yapılan ithalat 32 milyar 240 milyon ABD Doları olurken, bu ülkeyi sırasıyla; 28 milyar 959 milyon ABD Doları ile Rusya, 21 milyar 757 milyon ABD Doları ile Almanya, 13 milyar 151 milyon ABD Doları ile ABD, 11 milyar 562 milyon ABD Doları ile İtalya izlemiştir. İlk 5 ülkeden yapılan ithalat, toplam ithalatın yüzde 39.7'sini oluşturmuştur.

İhracat birim değer endeksi 2021 dördüncü çeyrekte bir önceki yılın dördüncü çeyreğine göre yüzde 9.4 artış göstermiştir. Endeks, 2021'de bir önceki yıla göre yüzde 9.5 artmıştır. İhracat miktar endeksi ise 2021 dördüncü çeyrekte bir önceki yılın dördüncü çeyreğine göre yüzde 15.1 artarken, 2021 yılında bir önceki yıla göre yüzde 21.7 oranında artmıştır.

İthalat birim değer endeksi ise 2021 dördüncü çeyrekte bir önceki yılın dördüncü çeyreğine göre yüzde 31.2 artarken; 2021'de bir önceki yıla göre yüzde 25.4 artmıştır. İthalat miktar endeksi de 2021 yılı dördüncü çeyrekte bir önceki yılın dördüncü çeyreğine göre yüzde 5.7 azalırken 2021'de bir önceki yıla göre yüzde 1.3 oranında düşmüştür.

İhracat birim değer endeksinin ithalat birim değer endeksine bölünmesiyle hesaplanan dış ticaret haddi, 2021 Aralık'ta 82.8 olmuştur. Dış ticaret haddi, 2021 yılı dördüncü çeyreğinde, geçen yılın aynı dönemine göre 16.1 puan azalarak 81.1 olurken; 2021'de ise önceki yıla göre 12.5 puan azalarak 85.9 olarak gerçekleşmiştir. Dış ticaret hadlerinden en anlaşılacağı gibi ithal edilen malların değeri ihraç edilen malların değeri artışını aşmıştır.

HİZMET TİCARETİ

2021'de aşı etkinliğinin artması, salgın önlemlerinin önemli ölçüde azaltılması nedeniyle turizm sektöründe oldukça hareketli bir mevsim gerçekleşmiştir. Turizmden elde edilen net gelir yani turizm giderlerimiz düşüldüğünde 2021'de

19.1 milyar ABD Doları olmuştur. 2020'de net turizm geliri 9.1 milyar ABD Doları gibi düşük düzeyde iken 2019'da ise net gelirimiz 25.7 milyar ABD Dolarına ulaşmıştır.

Son yıllarda gelişme sağlayan taşımacılık sektörü de hizmet gelirlerini artırma konusunda oldukça başarılı bir yıl geçirmiştir. Giderler düşüldükten sonra net navlun geliri 2019'da 2.3; 2020'de 3.3; 2021'de yıllık 12 milyar ABD Doları gelir ile net 4.0 milyar ABD Doları döviz girdisi sağlamıştır.

2021'de müteahhitlik, finansal hizmetler gibi diğer hizmet kalemleri de dahil edildiğinde 58.0 milyar ABD Doları hizmet geliri sağlanmıştır. Aynı yıl hizmet giderleri ise 31.6 milyar ABD Doları olmuştur. Ancak dış ticaret açığı, dış borç, portföy ve doğrudan yatırımlara ödenen nemalar da dahil edildiğinde Cari İşlemler Dengesi 13 milyar 959 milyon ABD Doları açık vermiştir. Bu açık 2020'de 35 milyar 537 milyon ABD Doları olarak gerçekleşmişti. 2021 ile 2020 kıyaslandığında; 2020 büyümesi ağırlıklı olarak krediye dayalı iç talep büyümesinden kaynaklanırken, turizm gelirlerinde yaşanan aşırı gerileme cari açığın kaynağını oluşturmuştu. 2021'de ise iç ve dış talebe dayalı büyüme ile artan turizm gelirleri cari açığın artışını engellemiştir

TABLO 3. ÖDEMELER DENGESİ GELİŞMELERİ (MİLYON ABD DOLARI)

Kaynak: TCMB

	2019	2020	2021 (*)
Cari İşlemler Hesabı	5.303	- 35.537	- 13.959
Sermaye Hesabı	34	-36	-64
Finans Hesabı	-1.269	-7.618	- 28.375
Cari, Sermaye ve Finans Hesapları	6.606	- 27.955	14.352
Net Hata ve Noksan	-282	-3.907	8.978
Genel Denge	-6.324	31.862	- 23.330
Rezerv Varlıklar	6.324	- 31.862	23.330

Ödemeler Dengesi Tablosu'ndan da izlenebileceği gibi dünya ticaret hacminin daraldığı, salgın nedeniyle kapanmaların yaşandığı 2020'de Cari Açık 35.5 milyar ABD Dolarına ulaşmıştı. Aynı dönemde net doğrudan yatırım ile 4.5 milyar ABD Dolar döviz girişi sağlanmış, buna karşın, portföy yatırımlarından net çıkış 9.4 milyar ABD Dolar olmuştu. Aynı yıl gerçekleştirilen dış borçlanma da 10.6 milyar ABD Doları olarak gerçekleşmiştir. Sonuçta 2020'de netleştirildiğinde 7.6 milyar ABD Dolar kadar sermaye girişi sağlanmıştır. Tablodan da izlenebileceği gibi 2020'de 3.9 milyar ABD Dolar Net Hata Noksan kaleminden de döviz çıkışı gerçekleşmiştir. Kısaca 35.5 milyar ABD Dolar düzeyindeki cari açığın 3.7 milyar ABD Doları sermaye girişleriyle karşılanabilmiştir. Kalan 31.8 milyar ABD Dolar açık ise uluslararası rezervlerden karşılanmış, diğer bir ifade ile uluslararası rezervler 31.8 milyar ABD Dolar azalmıştır.

2021'de 13.9 milyar ABD Dolar olan Cari Açık finansmanı 2020'ye kıyasla daha olumlu gerçekleşmiştir: Dış borçlanma, portföy yatırımları ve doğrudan yatırımlar yani sermaye hareketleri ile 28.3 milyar ABD Doları döviz girişi sağlanmıştır. Diğer taraftan Net Hata ve Noksan kaleminden de 8.9 milyar ABD Dolar sisteme döviz girişi olmuştur. Kısaca, Cari Açık kapandıktan sonra 23.3 milyar ABD Dolar uluslararası rezervlerin artması ile sonuçlanmıştır.

KAMU DENGESİ

Merkezi Yönetim Bütçesi gelirleri 2020'de 1.028,7 milyar ₺ iken; 2021'de yüzde 36.9 oranında artış göstererek 1.407,4 milyar ₺ olarak gerçekleşmiştir. Gelirler içinde vergi gelirlerindeki artış yüzde 39.8 olarak gerçekleşti. Vergi gelirleri

İçinde kurumlar vergisi ve uluslararası ticaret ve muamelelerden alınan vergiler yıllık bazda sırasıyla yüzde 69.4 ve yüzde 60.4 artış kaydederek bütçe görünümünü olumlu yönde desteklemiştir. Merkezi Yönetim Bütçesi giderleri ise 2021'de bir önceki yıla kıyasla yüzde 32.9 artarak 1.599.6 milyar ₺ olmuştur. Harcamalar içinde faiz giderleri yüzde 35 oranında artarak 180.9 milyar ₺ olarak gerçekleşmiştir. 2021'de harcama

Kalemlerinin nispeten orantılı bir şekilde yükseldiği izlense de Aralık'ta KİT'lere yapılan aktarıma bağlı olarak borç verme kaleminin bütçe harcamaları içindeki payı 2021'de yüzde 6.4'e çıkmıştır. Bu kalemin harcamalar içindeki payı 2020'de yüzde 2.5 olurken, sermaye transferleri yüzde 68, sermaye giderleri de yüzde 39.7 artmıştır.

2020'de 175,3 milyar ₺ olan Merkezi Yönetim Bütçe açığı 2021 yılında yüzde 9.7 artarak 192,2 milyar ₺ düzeyine yükselse de Eylül 2021'de açıklanan OVP (Orta Vadeli Program) tahminin ve 2021 bütçe hedefinin altında kalmıştır. Bu dönemde bütçe gelirleri yüzde 36.9, faiz dışı bütçe harcamaları ise yüzde 32.6 artmıştır. Buna göre; 2020'de 41,3 milyar ₺ seviyesinde gerçekleşen faiz dışı açık, 2021'de yıllık bazda yüzde 72.4 düşerek 11,4 milyar ₺ olmuştur.

TABLO 4. MERKEZİ YÖNETİM BÜTÇE GELİŞMELERİ (MİLYAR ₺)

Kaynak: TCMB

	2020	2021	Değişim (%)	Hedef 2021	OVP Tahmin
Harcamalar	1.203,7	1.599,6	32,9	1.346,1	1.506,3
-Faiz	134,0	180,9	35,0	179,5	179,5
-Faiz Dışı	1.069,8	1.418,8	32,6	1.166,6	1.326,7
Gelirler	1.028,4	1.407,4	36,9	1.101,1	1.276,3
-Vergi	833,3	1.164,8	39,8	922,7	1.057,9
-Vergi Dışı	195,1	242,6	24,3	178,4	218,4
Bütçe Dengesi	-175,3	-192,2	9,7	-245,0	-230,0
Faiz Dışı Denge	-41,3	-11,4	-72,4	-65,5	-50,5

PARA POLİTİKASI VE ENFLASYON GELİŞMELERİ

Büyüme bölümünde de belirtildiği gibi; Türkiye 2021’de gerek ihracat talebi gerek tüketim talebindeki artış nedeniyle yüzde 11 gibi yüksek oranda büyüme yakalamıştır.

Bu süreçte Türkiye Cumhuriyet Merkez Bankası (TCMB) para politikasında önemli değişimler gözlenmiştir: 2020 Kasım başında Başkanlık görevine atanan Naci Ağbal kurlardaki hızlı artışı durdurmak ve eriyen rezervleri yeniden tesis etmek amacıyla bankanın politika faizini yüzde 10.25’den önce yüzde 15’e yükseltmiş, Aralık toplantısında da yüzde 17’ye çıkarmıştı. Böylece 2020’de 8.75 TL’ye kadar yükselen ABD Doları 6.89 ₺’ye gerilemişti.

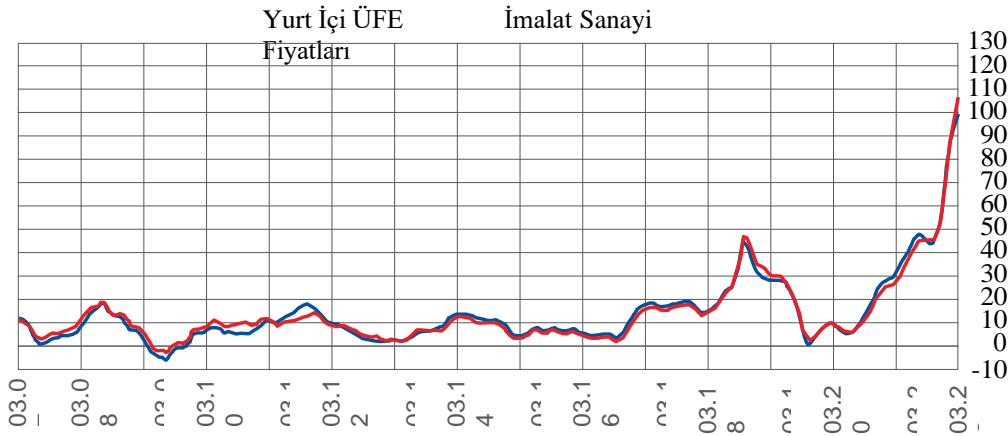
2021 Mart toplantısında politika faizi yüzde 17’den yüzde 19’a yükselmiştir. Ancak Mart sonunda başkan Naci Ağbal görevinden alınıp, yerine Dr. Şahap Kavcıoğlu atanmıştır. TCMB, 2021 yılının ikinci çeyreğinde parasal duruşun dezenflasyon sürecini en kısa sürede tesis edeceğini ve orta vadeli hedeflere ulaşılmasını sağlayacak bir sıkılık düzeyinde belirlenmeye devam edeceği yönünde bir iletişimde bulunmuştur. Bu çerçevede, Nisan-Ağustos döneminde politika faizi sabit tutulmuştur. Ancak TCMB; para politikasının etkileyebileceği talep unsurları, çekirdek enflasyon gelişmeleri ve arz şoklarının yarattığı etkilerin ayrıştırılmasına yönelik analizleri değerlendirerek politika faizini Eylül-Aralık döneminde toplamda 500 baz puan indirim yaparak yüzde 14 olarak belirlenmiştir.

TCMB, Aralık’ta, arz yönlü ve para politikası etki alanı dışındaki arızı faktörlerin fiyat artışları üzerinde oluşturduğu geçici etkilere dikkat çekerek faizi değiştirmemiştir. Hızla değer kaybeden ₺ karşısında “Liralaşma Stratejisi” benimsenmiştir. TCMB, bankacılık sistemindeki toplam mevduat/katılım fonu içinde Türk lirasının payının artırılması amacıyla yurt içi yerleşik gerçek kişilerin 20 Aralık 2021 tarihinde mevcut olan döviz tevdiat hesaplarının ve döviz cinsinden katılım fonlarının ₺ vadeli mevduat ve katılma hesaplarına dönüşmesi halinde mevduat ve katılım fonu sahiplerine destek sağlanmasına karar verdiğini 21 Aralık 2021’de açıklamıştır. TCMB, altın cinsinden mevduat ve katılım fonlarının hesap sahibinin talebi üzerine ₺ vadeli hesaplara dönüşmesi halinde mevduat ve katılma hesabı sahiplerine destek sağlanacağını 29 Aralık 2021 tarihinde ilan etmiştir. Bu kapsamda dönüşen tutarların da zorunlu karşılık (ZK) yükümlülüğünden muaf tutulmasına karar verilmiştir. Böylece 2021 Eylül’de “düşük faiz, yüksek kur” yani rekabetçi kur söylemleri Aralık’ta yerini Kur Korumalı Mevduat (KKM) yani istikrarlı kur politikasına dönüşmüştür.

Enflasyon yükselme eğiliminde iken politika faiz oranının düşürülmesi, piyasalarda önemli bir istikrarsızlık yaratmış, döviz kurlarında aşırı yükselme gözlenirken enflasyon kur artışının etkisiyle hızlanmıştır. Uluslararası piyasalarda enerji fiyatları yükselirken, döviz kurlarındaki yükseliş yurtiçinde enerji maliyetlerinin ve diğer üretim maliyetlerinin önemli ölçüde yükselmesine neden olmuştur. Faiz oranlarındaki indirim ilk etkisini döviz kurlarında göstermiştir. Eylül ayında 8,52 lira olan ortalama dolar kuru, 20 Aralık tarihinde 18 liraya kadar yükselmiştir, yeni açıklanan KKM politikası sonucunda dolar kuru gerilerken, Aralık ayında ortalama dolar kuru 13,55 lira olarak gerçekleşmiştir.

GRAFİK 7. YURTIÇİ ÜFE VE İMALAT SANAYİ FİYATLARI (YILLIK %)

Kaynak: TÜİK

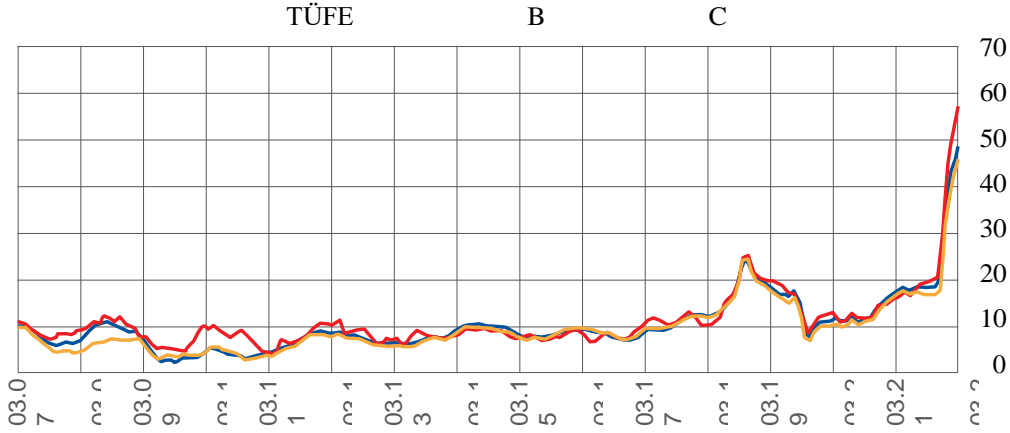


Döviz kurlarındaki bu sıçramalar ve kur dalgalanmasında yaşanan belirsizlikler fiyat artışlarını da beraberinde getirmiştir. Nitekim 2020 sonunda yüzde 25 civarında seyreden Yİ-ÜFE (Maliyet enflasyonu) yıllık fiyat artışı 2021 Aralık'ta yüzde 80'e yükselmiştir. Diğer taraftan 2020 sonunda yüzde 15 civarında seyreden yıllık TÜFE (Talep enflasyonu) enflasyonu da Aralık'ta yüzde 36 civarında gerçekleşmiştir.

Yurtiçi ÜFE grafiğinden de izlenebileceği gibi. 2021 Eylül'ünden itibaren izlenen maliyet artışlarının temelinde; döviz kurundaki artış ve yine uluslararası piyasalarda ekonomik faaliyetlerin canlanması ile başlayan talep artışı ile tedarik zincirlerindeki aksamaların tam olarak tamir edilememesinden kaynaklanan arz tıkanıklıkları nedeniyle dünyada artan emtia fiyatları yatmaktadır. İthalata bağlı üretim yapısına paralel olarak kur artışları gecikmeli olarak maliyetlere yansımaktadır. 2021 Aralık'taki hızlı kur artışları ekonomik canlılığa zarar vermese de fiyatlama davranışlarını önemli ölçüde değiştirmiştir. Nitekim maliyet ve fiyat artışları 2022'de enflasyonu daha yüksek bir platoya taşımıştır.

GRAFİK 8. TÜFE VE ÇEKİRDEK ENFLASYON GÖSTERGELERİ (YILLIK %)

Kaynak: TÜİK



Talep enflasyonunu ifade eden TÜFE ve çekirdek enflasyon göstergeleri maliyet enflasyonunu (ÜFE) gecikmeli olarak takip etmektedir. B çekirdek enflasyon göstergesi; işlenmemiş gıda ürünleri, enerji, alkollü içecekler, tütün ve altın fiyatları dışındaki TÜFE'yi gösterirken; C çekirdek enflasyon göstergesi enerji, gıda ve alkolsüz içecekler, alkollü içecekler, tütün ve altın hariç TÜFE'yi temsil etmektedir. Kısaca uluslararası piyasalardaki değişimlerin ve kamu fiyatlandırma politikalarının dışında kalan enflasyon göstergeleri olan B ve C endeksi de genel TÜFE'nin altında seyretse de yükselme trendini sürdürmüştür.

SONUÇ: 2022 DÜNYA VE TÜRKİYE'DE

BEKLENTİLER DÜNYA EKONOMİSİ

Dünya ekonomisi, özellikle gelişmiş ülkelerde 2021'de yakalanan yüksek büyüme trendi, artan dünya ticaret hacmi ve hızla gerileyen işsizlik oranlarının etkisinde kalmıştır. Ancak küresel olarak salgın riski altında tedarik zincirlerinde yaşanan sıkıntılar hafiflese de devam etmiştir. Salgına karşı aşuların etkili olması kapanma önlemlerini büyük ölçüde azaltırken, artan talebe karşın arz kanalında yaşanan sıkıntılar 2020 Nisan'dan itibaren artmaya başlayan küresel emtia fiyatlarını yükseltmiş, enflasyon baskısı da ülkelerde hissedilmeye başlanmıştır. Dünya ekonomisi 2022'ye yükselen enflasyon baskısı ve Merkez Bankalarının sıkılaştırma önlemleri altında girmiştir. Diğer taraftan yavaşlayan büyüme trendi Merkez Bankalarının sıkılaştırma konusundaki adımlarını zorlaştıran faktör olmuştur.

2022 Şubat ikinci yarısında Rusya-Ukrayna arasında başlayan sıcak savaş önemli küresel tedarikçi olan bu ülkelerin içinde bulunduğu koşullar ve Rusya'ya yönelik yaptırımlar nedeniyle akaryakıt ve gıda fiyatları başta olmak üzere neredeyse tüm emtia fiyatlarını tetiklemiştir. 2022'de küresel büyümede önemli bir yavaşlamaya ve enflasyona katkıda bulunması beklenen bu savaşın bitmesinin zaman alacağına ilişkin beklentiler, küresel belirsizliğin artmasına neden oluyor. Diğer taraftan enflasyonun kalıcılığına ilişkin beklentiler Merkez Bankalarını genelde sıkılaştırmaya doğru itiyor.

2021'de yüzde 6.1 olan dünya büyüme hızının tahminleri sürekli revize ediliyor. IMF'nin Nisan 2022 raporuna göre küresel büyüme 2022 ve 2023'te yüzde 3.6'ya yavaşlaması beklenmektedir. 2022 ve 2023 için yapılan bu yeni tahmin Ocak ayında öngörülenden 0.8 ve 0.2 puan daha düşük bulunuyor. Yüksek borçluluk düzeyine sahip başta gelişmiş ülkelerin yavaşlayan ekonomik büyüme ortamında borçlarının çevrilmesine ilişkin riskler taşıdığı biliniyor. Buna, sermaye ihtiyacı yüksek borçlu ülkeleri de eklemek gerekiyor.

Gelişmiş ülkelerde 2022 enflasyonun yüzde 5.7, gelişmekte olan ülkelerde ise yüzde 8.7 tahminleri de hayli endişe yaratmaktadır. Bu oranlar Ocak tahminlerinin sırasıyla 1.8 ve 2.8 puan üzerindedir. Bu koşullar altında enflasyon sıkılaşma politikalarını desteklemektedir. Hiç kuşkusuz Merkez Bankalarının sıkılaşmaya gittiği ortamda dış finansman ihtiyacı olan ülkelerin zorlanması kaçınılmaz görünüyor. Bu ülkeler düşen risk iştahı nedeniyle daha yüksek maliyetlerle borçlarını çevirmek zorunda kalacaklardır. Diğer taraftan dünya ekonomisinin yavaşlayan büyüme ile birlikte artan enflasyon yani stagflasyon sürecine gireceğine ilişkin tahminler uluslararası ticaret hacmi aracılığıyla ihracatçı ekonomileri de tehdit edecek gibi görünmektedir.

Ek olarak; küresel iklim değişikliklerinin dünya ekonomisinde yarattığı riskler ve buna karşı alınacak önlemlerin de gelişmekte olan ekonomilere (GOÜ) ilave maliyetler yaratması beklenmektedir. Ülkelerin dış ticaretlerini baskılayacak önlemlere hazırlanmak gerekmektedir.

TÜRKİYE EKONOMİSİ

Türkiye ekonomisi ihracata yönelik büyüme programı çerçevesinde makro ekonomisini yönlendirmeye çalışmaktadır. Bir taraftan kur korumalı mevduat politikası ile kur istikrarını yakalama diğer taraftan da bu çerçevede enflasyonun baz etkisiyle gerilemesi üzerine bir para politikası şekillendiriyor. Kredi uygulamalarına bakıldığında iç talebi harekete geçirecek kredileri sınırlamaya çalışırken, ihracat ve yatırım kredilerini destekleyecek önlemler alıyor. Bu da iç talebe dayalı büyüme yerine dış talebe dayalı büyüme anlamına gelmektedir.

Aşağıdaki tabloda OVP ve IMF tarafından yapılan tahminler yer almaktadır. Tablodan da anlaşılacağı gibi enflasyon trendinin 2022’de yüksek platolarda seyretmesi beklenmektedir. Büyüme konusunda da IMF daha düşük bir büyümenin yakalanacağını tahmin ederken, OVP yüzde 5’ler civarında bir büyüme tahmin etmektedir. Diğer taraftan Cari açık konusunda iki hedef arasında belirgin farklılıklar bulunmaktadır.

TABLO 5. OVP VE IMF’YE GÖRE MAKRO EKONOMİK BEKLENTİLER (%)

Kaynak: IMF Nisan Tahmini ve OVP

	2021	2022 GT	2023 GT
Büyüme			
-OVP	11.0	5.0	5.5
-IMF	11.0	2.7	3.0
Enflasyon (TÜFE)			
-OVP	16.2	9.8	8.0
-IMF	19.6	60.5	37.2
Cari Denge / GSYH			
-OVP	-2.6	-2.2	-1.5
-IMF	-1.8	-5.7	-2.0



TCMB'nin piyasa katılımcılarıyla gerçekleştirdiği beklenti anketi de önümüzdeki döneme ilişkin önemli ipucu veriyor. Önümüzdeki dönemde ortaya çıkabilecek olağanüstü gelişmeler doğal olarak bu beklentileri değiştirebilecektir.

Piyasa Katılımcıları Anketi'ne göre; piyasa katılımcılarının yılsonu enflasyon beklentisi Ocak 2022'de 29.75 iken Şubat'ta 34.06'ya, Mart'ta 40.47'ye, Nisan 2022'de yüzde 46.44'e yükselmiştir. Aynı katılımcıların Nisan'da 12 ay sonraki enflasyon beklentisi ise yüzde 28.41 olmuştur.

Piyasa katılımcıları yılsonu ABD Dolarını 2022 Ocak'ta 16.13 ¨, Şubat'ta 16.04 ¨, Mart'ta 16.68, Nisan'da ise 16.85 ¨ olarak tahmin etmiştir. Nisan'da 12 ay sonraki ABD Doları fiyatı ise 17.84 ¨ olarak belirlenmiştir.

Piyasa katılım anketine göre Nisan 2022'de yapılan tahminle yılsonu Cari açık beklentisi 27.45 milyar ABD dolarına yükselmiştir. 2023 yıl sonu beklentileri ise 20.37 milyar ABD Doları olmuştur. Büyüme beklentisi ise 3.69'dan yüzde 3.17'ye gerilemiştir. 2023 sonunda da piyasa katılımcıları Türkiye ekonomisinin yüzde 4 büyüme yakalayacağını belirtmektedir



SİLİFKE HAKKINDA GENEL BİLGİLER

TARİH

İlçenin merkez nüfusu 1980'de 25.000'i bulmazken, 1990'da 38.000'e, 1997'de 45.000'e dayanmıştı. İlçenin nüfusu 2000 yılı nüfus sayımına göre 41.000'e düşmüştür. 2008 yılı sayımına göre merkezde nüfus 50.000 olup genelde ise 114 bine yaklaşmıştır.

Silifke ilçesini Göksu (Kalykadnos) ırmağı ortadan ikiye ayırmaktadır. Göksu Irmağı'nın denize ulaştığı delta ve bu deltada oluşan Akgöl ve Paradeniz lagünleri, dünyanın önemli kuş toplanma merkezlerinden ve sulak alanlarından biridir. Bu nedenle Ramsar alanı ilan edilmiştir.

Turizm, ilçenin önemli sahip olduğu önemli değerlerdendir. Silifke Kalesi, Cennet- Cehennem Obrukları, Jüpiter Tapınağı, Astım Mağarası, Uzuncaburç, Aynalı göl Mağarası-Hamamlar, Ayetekla, Tokmar Kalesi, Liman Kalesi ve o masmavi Akdenizigörmende gitmek olmaz. Büyük İskender'in komutanlarından ve Suriye Krallığı'nın kurucusu Selevkos I Nikator, şimdiki Taşucu'nun olduğu yerde, İonluların "Holmi"adıyla kurduğu koloniyi ele geçirip halkını da kıyıdaki Holmi (Akliman)'dan 12 km içeriye bugünkü Silifke'nin bulunduğu yere yerleştirmiş ve Selevkos'un Şehri anlamına gelen Seleucia kntini kurmuştur.

Selevkos I Nikator'un kurduğu 9 adet kendi adındaki şehrin adını devam ettirdiği Seleucia, Helenistik dönemde Selevkoslar ve Ptolemeos (Mısır) krallıkları arasında sıkça el değiştirmiştir. Roma İmparatorluğunun MS. 395 yılında ikiye bölünmesinden sonra Bizans yönetimine giren Seleucia, Ayetekla'nın varlığından dolayı önemli bir hacmerkezi durumuna gelmiştir.

COĞRAFI BİLGİLER

Coğrafi Yapı

Silifke, Türkiye'nin Mersin iline bağlı bir ilçe. Silifke, Mut'a 73 km, il merkezi Mersin'e 85 km ve Gülnar'a 70 km mesafede; Erdemli'nin batısında, Gülnar'ın doğusunda, Mut'un güneyinde, Toros Dağları ile Akdeniz arasında yer almaktadır.

Antalya ve Mersin'i İç Anadolu'ya bağlayan Silifke, önemli yollar üzerindedir. Yapımı süren Akdeniz Sahil Yolu, Silifke'den geçmektedir.

İklim

Silifke ilçesinde, Akdeniz iklimi hüküm sürer. Kıyıda içeriyeye doğru gidildikçe kara iklimi hususiyeti görülür. Kıyılarda yazlar sıcak ve kurak, kışlar ılık ve yağışlı geçer. Yüksek yerlerde yazlar serin ve kurak, kışlar soğuk ve kar yağışlı geçer. Senelik yağış miktarı 419-1032 mm arasında her ilçede değişiktir. Senenin akseriyet 6 günü sıfır derecenin altında ve 6°C ile + 43°C arasında seyrederek.

Tarım

Silifke ovası alüvyonlu bir ova olması dolayısıyla toprağı çok verimlidir. İklim seracılığını yaygın olması nedeniyle burada yılda 3 ürün alınabilmektedir.

Silifke'de domates, salatalık, çilek, çeltik, yerbıstığı, kabak, yeşil fasulye, yer kirazı gibibirçok sebze ve meyve yetiştiriciliği yapılmaktadır. Son dönemlerde Silifke'de sebzeçiliğinin yanı sıra meyvecilik, portakal, mandalina ve limon (narenciye), zeytin, nar, kayısı, eftali, erik, üzüm, elma ve armut yetiştiriciliği yapılmaktadır.

Hayvancılık

Büyük ve küçükbaş hayvancılığın yanında tavuk ve balık çiftlikleri de vardır. Balık Çiftlikleri hem tatlı suda hem de denizde kurulmuştur. Tatlı suda alabalık denizde ise levrek ve çipura yetiştirilmektedir. Ayrıca Silifke'nin kırsal bölgesinde, keçi ve koyun yetiştiriciliği de yapılmaktadır.

Akarsu

Göksu Antalya, Konya, Karaman ve Mersin illerinden akan ve Akdeniz'e dökülen bir nehirdir. Göksu Nehri'nin uzunluğu 260 km, havza alanı 10.000 km²'dir. Aşağı yukarı aynı uzunlukta iki kolu vardır: Kuzey kolu Gökçay, güney kolu ise Gökdere'dir, ikisinin kaynağı da Toroslar Dağları'ndaki Geyik Dağları'ndan çıkar. Geyik Dağları Antalya Gündoğmuş ve Konya-Hadim arasındadır ve Alanya'nın 50 km kuzeyinde bulunur. Bu iki kol Karaman-Ermenek'i geçtikten sonra Mut'un güneyinde birleşerek Göksu adını alır ve daha sonra Taşucu ile Silifke arasında Akdeniz'e dökülür.

Jeolojik Konumu

Jeolojik açıdan Silifke, sağlam bir arazi yapısına sahip olup, 5'inci derece deprem kuşağında bulunmaktadır. İlçe deprem açısından riski en az bölgeler içerisinde yer almaktadır.

İLÇEMİZİN YÜZÖLÇÜMÜ (km2)

Kaynak: Harita Genel Komutanlığı

Silifke	2.692
---------	-------

SİLİFKE NÜFUSU

	2020			2021			Nüfus Artış Hızı (%)		Nüfus Yoğunluğu (km ² /kişi)*
	Erkek	Kadın	Toplam	Erkek	Kadın	Toplam	20/19	21/20	
Silifke	63.772	61.401	125.173	65.107	62.742	127.849	35	21,2	47

Kaynak: TÜİK

*: Harita Genel Komutanlığına ait 2014 yılında üretilen 1/1 000 000 ölçekli Mülki İdari Bölümleri Haritası vektör verisinden hesaplanarak elde edilmiş yüz ölçümü verileri yardımıyla hesaplanmıştır.

İLÇENİN İDARİ DURUMU

Kaynak: T.C. İçişleri Bakanlığı İller İdaresi Genel Müdürlüğü

	Belediye Sayısı	Mahalle Sayısı
Silifke	1	88

İLÇEMİZ İLKÖĞRETİM SEVİYESİNDE OKUL, ÖĞRENCİ, ÖĞRETMENSAYISI

Kaynak: İl Millî Eğitim Müdürlüğü

İlçe	2019-2020			2020-2021		
	Okul Sayısı	Öğrenci Sayısı	Öğretmen Sayısı	Okul Sayısı	Öğrenci Sayısı	Öğretmen Sayısı
Silifke	102	19.241	1.554	89	14.895	1.474

*: Resmi ve Özel Okulları kapsamaktadır. Okul öncesi öğrenci, öğretmen ve okul sayıları da dahil edilmiştir

İLÇEMİZ ORTA ÖĞRETİM EĞİTİM SEVİYESİNE GÖRE OKUL, ÖĞRENCİ, ÖĞRETMEN SAYISI*

Kaynak: İl Millî Eğitim Müdürlüğü

İlçe Adı	2020-2021			2021- 2022		
	Okul Sayısı	Öğrenci Sayısı	Öğretmen Sayısı	Okul Sayısı	Öğrenci Sayısı	Öğretmen Sayısı
Silifke	24	5.941	571	19	455	6.229

*: Resmi ve Özel Genel Ortaöğretim Okulları ile Meslek Ortaöğretim Okullarını kapsamaktadır.

2021-2022 ÖĞRETİM YILI ÇIRAKLIK VE KALFALIK EĞİTİMİ GÖRENLERİNDURUMU

Kaynak: İl Millî Eğitim Müdürlüğü

	Çırak Öğrenci	Kalfa Öğrenci	Öğretmen Sayısı*
Silifke	265	65	15

*: Öğretmen sayılarına idareci sayısı dahildir.

2021-2022 ÖĞRETİM YILI MESLEK LİSELERİNİN İLÇEMİZDE DAĞILIMI

Kaynak: İl Millî Eğitim Müdürlüğü

Okul Türü	Sayısı
Mesleki ve Teknik Anadolu Lisesi	8
Din Öğretim	1
Özel Eğitim Uygulama Okulları	2
Müzik ve Sahne Sanatları Lisesi	-
Özel Meslek Liseleri	--
Toplam	11

2021-2022 ÖĞRETİM YILI ÖZEL OKUL DURUMU

Kaynak: İl Millî Eğitim Müdürlüğü

Okul Öncesi Eğitim Düzeyi		Öğrenci Sayısı	Öğretmen Sayısı
Silifke	Özel Silifke Lale Bahçesi Anaokulu	46	3
Silifke	Özel Silifke Irmak Anaokulu	29	3
Silifke	Özel Atlı Karınca Anaokulu	35	1
Silifke	Özel Silifke Küçük Adımlar Anaokulu	57	-
Silifke	Özel Neşeli Küçük Adımlar Anaokulu	82	-
İlkokul Eğitim Düzeyi		Öğrenci Sayısı	Öğretmen Sayısı
Silifke	Özel Silifke Final İlkokulu	210	25
Ortaokul Eğitim Düzeyi		Öğrenci Sayısı	Öğretmen Sayısı
Silifke	Özel Silifke Final Ortaokulu	75	17
Ortaöğretim (Genel Lise) Eğitim Düzeyi		Öğrenci Sayısı	Öğretmen Sayısı
Silifke	Özel Silifke Göksu Anadolu Lisesi	123	28
Silifke	Özel Silifke Göksu Fen Lisesi	50	21
Silifke	Özel Moskova Milletlerarası İlkokulu	172	9
Silifke	Özel Moskova Milletlerarası Ortaokulu	---	2
Silifke	Özel Moskova Milletlerarası Lisesi	---	4
Toplam		879	113

2020-2021 ÖĞRETİM YILI MERSİN ÜNİVERSİTESİ AKADEMİK PERSONEL ve ÖĞRENCİ SAYISI

Kaynak: T.C. Mersin Üniversitesi Rektörlüğü

Birimler	Öğretim Üyesi Sayısı	Öğrenci Sayısı
Silifke Meslek Yüksekokulu	25	429

Silifke Uygulamalı Teknoloji ve İşletmecilik Yüksekokulu	8	115
Toplam	33	544

2020-2021 ÖĞRETİM YILI SELÇUK ÜNİVERSİTESİ SİLİFKE-TAŞUCUMESLEK YÜKSEKOKULU AKADEMİK PERSONEL DURUMU

Kaynak: T.C. Selçuk Üniversitesi Silifke-Taşucu Meslek Yüksekokulu

Unvanı	Sayısı
Profesör	1
Doçent	1
Doktor Öğretim Görevlisi	5
Öğretim Görevlisi	22
Toplam	29

2020-2021 ÖĞRETİM YILI SELÇUK ÜNİVERSİTESİ SİLİFKE-TAŞUCUMESLEK YÜKSEKOKULU ÖĞRENCİ DURUMU

Kaynak: T.C. Selçuk Üniversitesi Silifke-Taşucu Meslek Yüksekokulu

Bölmeler	Öğrenci Sayısı	
	Normal Öğretim	İkinci Öğretim
Aşçılık	164	171
Bahçe Tarımı	59	-
Dış Ticaret	107	18
Elektronik Teknolojisi	76	6
İnşaat Teknolojisi	156	15
Turist Rehberliği	168	35
Turizm Rehberliği	6	-
Turizm ve Otel İşletmeciliği	66	4
Turizm ve Seyahat Hizmetleri	36	6
Yerel Yönetimler	51	15
Toplam	889	270

Selçuk Üniversitesi Silifke-Taşucu Meslek Yüksekokulu'nda, 29 öğretim üyesi bulunmakta ve 889'u normal öğretim, 270'i ikinci öğretim olmak üzere toplam 1.159 öğrenci öğrenim görmektedir. Toplam öğrenci sayısında bir önceki öğretim yılındaki azalışın söz konusu dönemde de devam etmektedir.

YABAN HAYATI KORUMA ALANLARI

Kaynak: T.C. Mersin Valiliği

Silifke	Hisar ve Gedik Dağı Yaban Keçisi Koruma Alanı (4.763 Ha.), Göksu Deltası Su Kuşları Koruma Alanı (4.350 Ha.)
---------	---



KÜLTÜR

İLÇEMİZ MÜZELERİ

Kaynak: İl Kültür ve Turizm Müdürlüğü

Müzeler	Silifke Müzesi Silifke Atatürk Evi ve Etn. Müzesi Narlıkuyu Mozaik Müzesi
---------	--

MÜZELERDE BULUNAN ESER SAYISI

Kaynak: İl Kültür ve Turizm Müdürlüğü

Arkeolojik Eser	4.230
Etnoğrafik Eser	11.540
Sikke	17.424
Mühür	111
Tablet	-
El Yazması	-
Fosil	1
Toplam	23.306
Sergilenen Eser	2.034

İLÇEMİZ ÖREN YERLERİ

Kaynak: İl Kültür ve Turizm Müdürlüğü

Roma Tapınağı, Cambazlı Kilisesi, Aya Thekla Yeraltı Kilisesi (Meryemlik), Taşucu (Holmi), Liman Kalesi, Kilikya Afrodisiası, Demircili (Imbriogon) Anıtmezarları, Uzuncaburç (Diocaesarea)

SAĞLIK

30.12.2021 TARİHİ İTİBARIYLA İLÇEMİZDE BULUNAN SAĞLIK KURUMLARININ DURUMU

Kaynak: T.C. Mersin Valiliği İl Sağlık Müdürlüğü

İlçe Sağlık Müdürlüğü	1	Özel Ağız ve Diş Muayenehanesi	13
Acil Sağlık Hizmetleri İstasyonu	5	Özel Muayenehane	1
Devlet Hastanesi	1	Eczane	53
Özel Hastane	1	Aile Sağlığı Merkezi	12
Özel Diyaliz Merkezi	1	Aile Hekimliği Birimi	39
Ağız ve Diş Sağlığı Hastahanesi	1	Sağlık Evi	2
Özel Ağız ve Diş Sağlığı Polikliniği	4	Özel Psikoteknik Değerlendirme Merkezi	1
Özel Diş Protez Laboratuvarı	1	Verem Savaş Dispanseri	1
Sağlıklı Hayat Merkezi	1		

SOSYAL HİZMETLER

2021 YILI SONU İTİBARIYLA İLÇEMİZ SOSYAL HİZMETLER MÜDÜRLÜĞÜ'NE BAĞLI SOSYAL HİZMET KURULUŞLARININ DURUMU

Kaynak: T.C. Mersin Valiliği Aile ve Sosyal Politikalar İl Müdürlüğü

Kuruluşun Adı	Yeri	Kapasitesi	Mevcut	Hizmet Türü
Silifke Huzurevi Müdürlüğü	Silifke	44	39	Yaşlılara yönelik gecelik gündüzlü bakım veren kuruluş (60 +)
Silifke Sosyal Hizmet Merkezi	Silifke	-	-	Çocuk, yaşlı, engelli aile ve toplum hizmetlerine yönelik tüm iş ve işlemleri yürüten kuruluş

30.12.2021 TARİHİ İTİBARIYLA İLÇEMİZ DİĞER SOSYAL HİZMET KURULUŞLARININ DURUMU

Kaynak: T.C. Mersin Valiliği Aile ve Sosyal Politikalar İl Müdürlüğü

Kuruluş Adı		Kreş ve Gündüz Bakımevi	Huzurevi	Çocuk Kulüpleri	Özürlü Bakım ve Rehabilitasyon Merkezi
		Sayı	11	1	3
Silifke	Kapasite	572	44	107	-

2021 YILI SONU İTİBARIYLA İLÇEMİZ DERNEKLERİN DAĞILIMI

Kaynak: Mersin Valiliği İl Dernekler Müdürlüğü

Düşünce Temelli Dernekler	2	İnsani Yardım Dernekleri	2
Dini Hizmetlerin Geliştirilmesine Yönelik Faaliyet Gösteren Dernekler	21	Hak ve Savunuculuk Dernekleri	1
Bireysel Öğreti ve Toplumsal Gelişim Dernekleri	2	Gıda, Tarım ve Hayvancılık Alanında Faaliyet Gösteren Dernekler	3
Spor ve Spor ile İlgili Dernekleri	50	Toplumsal Değerleri Yaşatma Dernekleri	6
Mesleki ve Dayanışma Dernekleri	52	Eğitim ve Araştırma Dernekleri	24
Kültür, Sanat ve Turizm Dernekleri	21	Engelli Dernekleri	1
Kamu Kurumları ve Personelini Destekleyen Dernekler	2	Çevre Doğal Hayat Hayvanları Koruma Dernekleri	13

EKONOMİK YAPI MAKROEKONOMİK GÖSTERGELER

Tarım, Ormanlık ve Hayvancılık

2021 YILI SİLİFKE İLÇESİ TARIM ALANLARININ DAĞILIMI (Hektar)

Kaynak: T.C. Gıda, Tarım ve Hayvancılık Bakanlığı

Meyveler, İçecek ve Baharat Bitkileri Alanı	Nadas Alanı	Sebze Alanı	Süs Bitkileri Alanı	Tahıllar ve Diğer Bitkisel Ürünlerin Alanı	2019 Yılına Göre Değişim (%)	Pay (%)
14.470	10.300	4.322	0	20.730	-2%	15,1 %

2021 YILI MERSİN İLİ BİTKİSEL ÜRETİM ALANLARI VE ÜRETİM MİKTARLARI

Kaynak: TÜİK

Tahıllar ve Diğer Bitkisel Ürünler	Ekilen Alan (Dekar)	Üretim Miktarı (Ton)	Üretimde 2019 yılına Göre Değişim (%)	Toplam Üretim İçerisindeki Pay (%)	Türkiye Üretimindeki PAY (%)
Tahıllar	1.031.404	344.969	4%	59%	0,9%
Durum Buğdayı	56.105	12.467	5%	2%	0,3%
Buğday, Durum Buğdayı Hariç	799.607	222.368	7%	38%	1,3%
Mısır	82.174	89.705	-2%	15%	1,4%
Arpa (Diğer)	74.880	10.736	-1%	2%	0,1%
Çavdar	4.898	879	-17%	0%	0,3%
Çeltik	13.740	8.814	0%	2%	0,9%
Patates-Kuru Baklagiller-Yenilebilir Kök ve Yumrular	108.812	21.951	-11%	4%	0,3%
Bakla, Kuru (İnsan Tüketimi İçin)	50	21	-9%	0%	0,4%

Nohut, Kuru	103521	9288	-24%	2%	1,5%
Mercimek, Kuru (Yeşil)	329	39	39%	0%	0,1%
Patates (Tatlı Patates Hariç)	3.062	12.397	2%	2%	0,2%
Fasulye, Kuru	1.850	206	-2%	0%	0,1%
Yağlı Tohumlar	149.298	54.013	-21%	9%	2,1%
Soya Fasulyesi	74.938	33.580	-16%	6%	21,6%
Yerfıstığı, Kabuklu	6.060	1.662	-34%	0%	0,8%
Pamuk Çekirdeği (Çiğit)*	42.747	11.995	-24%	2%	1,1%
Susam Tohumu	3.617	332	232%	0%	1,8%
Ayçiçeği Tohumu (Yağlık)	21.936	6.444	-36%	1%	0,3%
Tekstilde Kullanılan Ham Bitkiler	42.747	27.389	-24%	5%	1,5%
Pamuk, Çırcırlanmamış (Kütlü)*	42.747	19.992	-24%	3%	1,1%
Pamuk, Çırcırlanmış (Lifli)*		7.397	-24%	1%	1,1%
Saman ve Ot	65.261	133.499	-8%	23%	0,3%
Fiğ (Adi) (Yeşil Ot)	27.326	13.844	-31%	2%	0,5%
Burçak (Yeşilot)	300	257	-61%	0%	1,8%
Yonca (Yeşilot)	1.855	4.847	31%	1%	0,0%
Korunga (Yeşilot)	9.038	11.998	-54%	2%	0,6%
Mısır (Hasıl)	370	152	-10%	0%	0,1%
Mısır (Slaj)	26.372	102.401	9%	18%	0,4%
Tahıllar ve Diğer Bitkisel Ürünleri Toplam	1.397.522	581.821	-4%	100%	0,5%

*: Çiğit, pamuk (lif) pamuk (kütlü)'un ekilen alanları ayırır. Bu nedenle toplam edilen alana tek bir değer dahil edilmiştir.

İlimizde, 2021 yılında tahıllar ve diğer bitkisel ürün grubunda ekilen alanlar geçen yıl ile yaklaşık aynı seviyede kalarak 1.397.522 dekar seviyesindedir. Üretim miktarı ise önceki yıl gözlenen azalış hız keserek %4 daralmayla 581.821 ton seviyesine gerilemiştir. Söz konusu grubun %59'unu oluşturan tahıl üretiminde 2019 yılındaki %18'lik azalış, 2020 yılında yerini %4'lük artışa bırakırken, %23'ünü oluşturan saman ve ot ürünlerinde 2019'daki %3'lük artış yerini %8'lik azalışa bırakmıştır. Türkiye geneli tahıllar ve diğer bitkisel ürün grubundaki üretimin %0,5'i Mersin kaynaklıdır.

2021 yılında Mersin ilinde üretilen tahıl ve diğer bitkisel ürünler grubu altında yer alan ürünlerden, soya üretimi Türkiye üretimi içerisinde sahip olduğu %22'lik payla 2. büyük il iken, %0,8'lik payı olan yer fıstığı ve %1,8'ini oluşturan susam tohumu üretimi ile 9.sırada yer almaktadır.

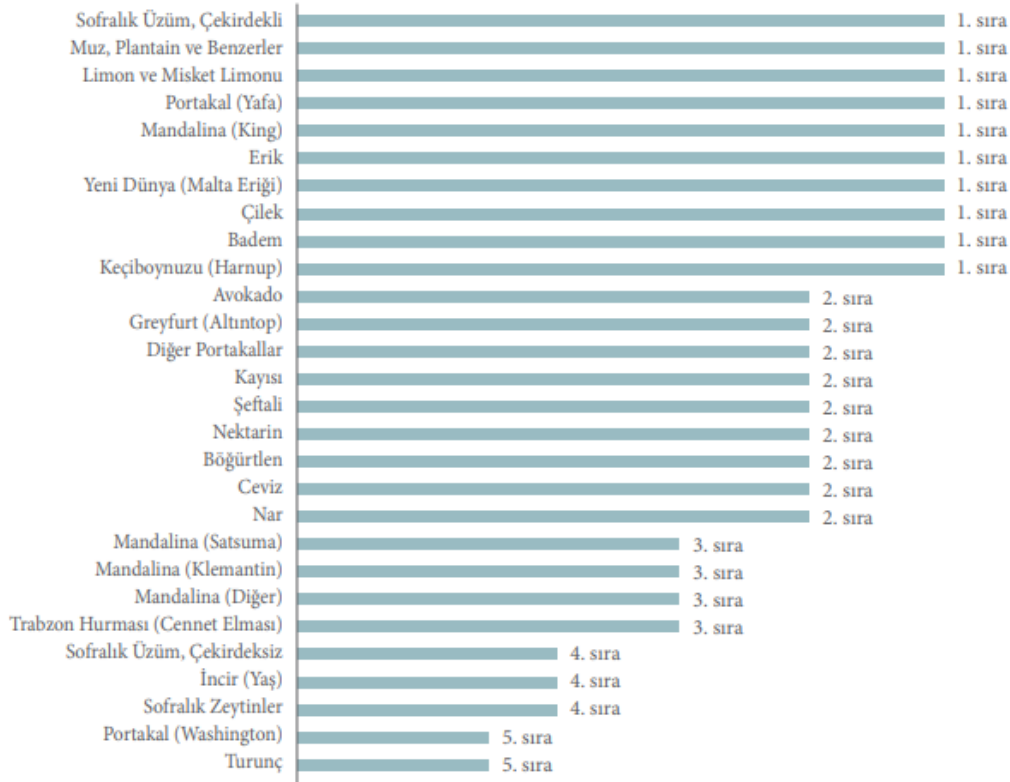
Sebzeler*	Ekilen Alan (Dekar)	Üretim Miktarı (Ton)	Üretimde 2019 Yılına Göre Değişim (%)	Toplam Üretim İçerisindeki Pay	Türkiye Üretimindeki PAY (%)
Meyvesi İçin Yetiştirilen Sebzeler	256.314	2.032.820	-7%	92,3%	8,0%
Karpuz	27.040	170.150	2%	7,7%	4,9%
Kavun	6.906	23.341	4%	1,1%	1,4%
Biber Salçalık, Kapya	700	4.725	0%	0,2%	0,4%
Biber Dolmalık	5.377	33.660	29%	1,5%	8,6%
Biber Sivri	28.443	179.205	-36%	8,1%	21,4%
Hıyar Sofralık	16.171	219.802	-9%	10,0%	13,1%
Acur	650	1.138	17%	0,1%	2,8%
Patlıcan	18.273	155.671	2%	7,1%	18,6%
Domates Sofralık	84.268	930.128	-11%	42,3%	10,7%
Bamya	2.191	1.771	14%	0,1%	4,4%
Kabak Sakız	23.151	249.065	42%	11,3%	45,5%
Bal Kabağı	645	1.613	0%	0,1%	1,7%
Fasulye, Taze	32.227	50.468	-14%	2,3%	9,2%
Barbunya, Taze	1.012	1.181	0%	0,1%	1,3%
Bezelye, Taze	2.164	1.740	13%	0,1%	1,6%
Bakla, Taze	7.096	9.162	24%	0,4%	16,9%
Yumur ve Kök Sebzeler	12.726	37.491	-10%	1,7%	1,0%
Sarımsak Taze	765	1.302	18%	0,1%	4,6%
Sarımsak Kuru	480	242	14%	0,0%	0,2%
Soğan Taze	3.371	5.286	-26%	0,2%	4,1%
Soğan Kuru	2.677	7.894	-26%	0,4%	0,3%
Pırasa	4.354	20.025	2%	0,9%	8,9%
Turp Bayır	5	10	0%	0,0%	0,1%
Turp Kırmızı	1.074	2.732	-1%	0,1%	1,3%
Diğer Sebzeler (Başka Yerde Sınıflandırılmamış)	48.458	131.007	0%	6,0%	6,0%
Lahana Beyaz	3.820	24.106	-15%	1,1%	4,1%
Lahana Kırmızı	2.932	8.676	-24%	0,4%	4,4%
Karnabahar	8.140	23.987	-1%	1,1%	11,1%
Brokoli	5.535	12.433	6%	0,6%	13,1%
Marul Kıvırcık	4.236	10.912	-4%	0,5%	5,3%
Marul Göbekli	8.865	21.345	0%	1,0%	9,5%
Marul İnceberg	6.503	16.258	43%	0,7%	18,6%
İspanak	5.252	7.819	7%	0,4%	3,4%
Enginar	93	110	0%	0,0%	0,3%
Semizotu	125	150	0%	0,0%	2,6%

Sebzeler*	Ekilen Alan (Dekar)	Üretim Miktarı (Ton)	Üretimde 2019 Yılına Göre Değişim (%)	Toplam Üretim İçerisindeki Pay	Türkiye Üretimindeki PAY (%)
Maydanoz	1.693	2.896	31%	0,1%	3,0%
Roka	185	260	68%	0,0%	1,7%
Tere	315	612	17%	0,0%	7,3%
Nane	756	1.427	43%	0,1%	6,1%
Mantar	8	16	-	0,0%	0,0%
Toplam	317.498	2.201.318	-7%	100,0%	7,1%

*:Ekilen alana üretime birden fazla ekilişler ve örtüaltı üretim dahil edilmiştir.

MERSİN İLİ SEÇİLMİŞ SEBZE ÜRÜNLERİNEN TÜRKİYE İÇERİSİNDEKİ KONUMU

Kaynak: TÜİK



Türkiye genelinde sebze üretiminde 2019 yılındaki %3,5'lük artış, 2020 yılında %0,3'lük sınırlı artışla 31.196.717 ton seviyesine yükselmiştir. Söz konusu ürün grubunda 2020'de ilimizde ekilen alan %11 azalarak 317.498 dekar, üretim miktarı ise %7 azalarak 2.201.318 ton seviyesine gerilemiştir. Söz konusu durumda ağırlıklı olarak sofralık domates ve sivri biber ürünleri üretimdeki azalış olmuştur. Mersin, Türkiye sebze üretimi içerisinde sahip olduğu %7,1'lik payla 2.sırada yer almaktadır



Meyveler, İçecek ve Baharatlı Bitkiler	Ekilen Alan (Dekar)	Üretim (Ton)	Üretimde 2019 Yılına Göre Değişim (%)	Toplam Üretimdeki Pay (%)	Türkiye Üretimindeki PAY (%)
Üzüm	191.458	382.857	17%	13%	9%
Sofralık Üzüm, Çekirdekli	152.467	329.128	14%	11%	20%
Sofralık Üzüm, Çekirdeksiz	10.605	31.114	35%	1%	5%
Şaraplık Üzümler	10.485	20.693	45%	1%	5%
Kurutmalık Üzüm, Çekirdekli	17.901	1.922	5%	0%	1%
Muz, İncir, Avokado, Kivi	64.137	412.723	21%	14%	37%
Avokado	3.315	871	25%	0%	15%
Muz, Plantain ve Benzerleri	56.371	405.214	21%	13%	56%
İncir Yaş	4.451	6.638	-3%	0%	2%
Turunçgiller	351.737	1.227.366	34%	41%	28%
Greyfurt Altıntop	5.369	30.025	17%	1%	13%
Limon ve Misket Limonu	208.910	701.747	40%	23%	59%
Portakal Washington	25.890	88.184	-44%	3%	9%
Portakal Yafa	6.720	28.254	-12%	1%	50%
Diğer Portakallar	24.438	76.614	194%	3%	22%
Mandalina Satsuma	32.969	125.037	44%	4%	16%
Mandalina Klemantin	1.982	10.428	71%	0%	11%
Mandalina King	868	4.230	60%	0%	60%
Mandalina Diğer	44.591	162.740	114%	5%	23%
Turunç	-	107	1%	0%	4%
Diğer Meyveler-Taş Çekirdekli Meyveler	380.560	873.225	11%	29%	9%
Elma Golden	10.969	19.925	3%	1%	2%
Elma Starking	15.740	31.441	-5%	1%	2%
Elma Amasya	481	615	5%	0%	0%
Elma Granny Smith	1.854	2.936	12%	0%	2%
Diğer Elmalar	24.896	75.116	-8%	2%	6%
Armut	5.436	11.222	7%	0%	2%
Ayva	402	869	9%	0%	0%
Kayısı	82.678	170.468	22%	6%	20%
Kiraz	13.433	15.302	7%	1%	2%
Vişne	10	77	3%	0%	0%
Şeftali	57.665	122.418	8%	4%	17%
Nektarin	22.227	36.736	25%	1%	23%
Erik	41.255	64.369	12%	2%	20%
Yenidünya Malta Eriği	4.757	11.251	5%	0%	69%
Kızılcık	0	144	0%	0%	1%
Kivi	3.897	3.799	32%	0%	5%
Çilek	48.152	188.267	12%	6%	34%
Böğürtlen	140	210	0%	0%	8%

Meyveler, İçecek ve Baharatlı Bitkiler	Ekilen Alan (Dekar)	Üretim (Ton)	Üretimde 2019 Yılına Göre Değişim (%)	Toplam Üretimdeki Pay (%)	Türkiye Üretimindeki PAY (%)
Dut	651	1.337	-21%	0%	2%
Keçiboynuzu Harnup	1.461	7.787	12%	0%	41%
Nar	40.413	101.676	17%	3%	17%
Trabzon Hurması Cennet Elması)	4.043	7.260	48%	0%	12%
Zeytin ve Diğer Sert Kabuklular	514.224	111.515	-16%	4%	4%
Sofralık Zeytinler	214.392	33.375	44%	1%	7%
Yağlık Zeytinler (Zeytinyağı Üretimi İçin)	210.605	30.412	-59%	1%	4%
Badem	39.840	28.513	24%	1%	18%
Şam Fıstığı Antep Fıstığı)	15.330	2.720	85%	0%	1%
Ceviz	34.057	16.495	52%	1%	6%
Toplam	1.502.116	3.007.686	20%	100%	13%

*:Meyve alanları, plantasyon (toplu) alanlar olup, dağınık ağaçların alanları dahil edilmemiştir. Verilere örtü altı dahildir.

MERSİN FİRMALARININ GERÇEKLEŞTİRDİĞİ YAŞ MEYVE SEBZE İHRACATI

Kaynak: AKİB

Ürün	2019		2020		Değişim (%)	
	MIKTAR (kg)	TUTAR (\$)	MIKTAR (kg)	TUTAR (\$)	MIKTAR	TUTAR
Armut	5.763.768	4.142.039	10.699.007	6.723.312	86%	62%
Ayva	1.258.498	842.844	1.318.767	1.149.919	5%	36%
Bezelye	4.150	1.221	3.320	3.469	-20%	184%
Biber	8.649.731	9.859.369	10.554.281	10.663.593	22%	8%
Brüksel Lahanası	25	6	660	430	2540%	6703%
Çay	7.563	22.652	62.353	390.116	724%	1622%
Çilek	7.454.114	7.520.454	5.129.854	4.936.146	-31%	-34%
Diğer Baklagiller	418.732	138.522	95.462	62.480	-77%	-55%
Diğer Sebzeler	341.858	374.436	559.444	588.906	64%	57%
Diğer Taze Meyveler	2.690.442	2.270.010	2.809.126	2.778.484	4%	22%
Diğer Turunçgiller	21.999	4.060	290	334	-99%	-92%
Domates	67.574.961	31.547.640	61.224.751	30.238.020	-9%	-4%
Elma	58.151.039	23.833.899	38.010.715	18.220.934	-35%	-24%
Erik	12.106.462	3.849.593	8.365.731	4.492.809	-31%	17%
Fasulye	212.712	149.186	229.602	151.422	8%	1%

Ürün	2019		2020		Değişim (%)	
	MİKTAR (kg)	TUTAR (\$)	MİKTAR (kg)	TUTAR (\$)	MİKTAR	TUTAR
Havuç,Turp	5.619.013	999.981	5.460.688	872.902	-3%	-13%
Hıyar,Kornişon	4.022.673	2.182.342	5.984.200	3.401.975	49%	56%
Hurma	204.201	209.852	266.169	282.783	30%	35%
İspanak	249.174	293.089	31.340	24.347	-87%	-92%
İncir	1.734.126	5.429.323	2.023.386	5.460.959	17%	1%
Kabak	19.559.239	11.871.429	25.454.347	15.478.244	30%	30%
Karnabahar	630.089	252.696	875.724	455.488	39%	80%
Karpuz	21.870.521	4.959.225	24.224.834	8.016.640	11%	62%
Kavun	845.827	525.393	1.028.661	663.061	22%	26%
Kayısı	13.537.886	8.258.825	11.678.819	9.815.858	-14%	19%
Kestane	154.771	257.408	124.067	242.325	-20%	-6%
Kiraz.Vişne	5.532.163	7.819.493	6.273.438	13.781.318	13%	76%
Lahana	1.465.434	555.972	1.556.038	693.131	6%	25%
Limon	191.711.370	107.156.926	194.051.180	115.662.580	1%	8%
Mandarin	272.175.460	132.945.738	315.117.784	167.804.638	16%	26%
Mantar	6.157	3.371	6.251	4.247	2%	26%
Marul,Hindiba	2.284.445	1.077.334	813.432	416.740	-64%	-61%
Maydanoz	544.053	330.525	790.731	436.587	45%	32%
Muz	4.795	2.434	7.183	3.815	50%	57%
Nar	41.260.884	25.882.617	51.115.434	35.039.852	24%	35%
Patates	42.527.626	13.731.850	44.591.931	8.373.448	5%	-39%
Patlıcan	1.511.221	1.075.697	2.410.163	1.421.733	59%	32%
Pırasa	1.398.652	790.314	842.596	372.322	-40%	-53%
Portakal	96.029.769	40.078.530	119.591.320	57.708.389	25%	44%
Sarımsak	21.210	17.992	16.080	23.050	-24%	28%
Soğan,Şalot	77.161.402	26.485.432	68.501.424	17.967.561	-11%	-32%
Şeftali	18.938.131	16.659.822	37.051.831	35.064.802	96%	110%
Üzüm	18.756.665	11.830.049	25.272.850	18.754.844	35%	59%
Toplam	1.070.566.899	541.351.468	1.165.859.094	639.988.782	9%	18%



2021 YILI KULLANILAN TARIMSAL ARAÇ VE GEREÇLERİN MİKTARI (ADET)

Kaynak: TÜİK

ARAÇ-GEREÇ	MİKTARI
Traktörler	3.379
Traktör - Tek Akslı (1-5 Bg)	-
Traktör - Tek Akslı (5 Bg'den Fazla)	-
Traktör - İki Akslı (1-10 Bg)	-
Traktör - İki Akslı (11-24 Bg)	4
Traktör - İki Akslı (25-34 Bg)	65
Traktör - İki Akslı (35-50 Bg)	980
Traktör - İki Akslı (51-70 Bg)	1.975
Traktör - İki Akslı (70 Bg'den Fazla)	355
Biçerdöverler	-
Biçerdöver (0-5 Yaş)	-
Biçerdöver (6-10 Yaş)	-
Biçerdöver (11-20 Yaş)	-
Biçerdöver (21 Yaş Ve Üzeri)	-
Diğer Alet ve Makinalar	46.926
Damla Sulama Tesisi	15.500
Sırt Pulverizatörü	6.150
Elektropomp	6.670
Römork (Tarım Arabası)	2.800
Kulaklı Traktör Pulluğu	2.640
Yağmurlama Tesisi	210
Kültivatör	307
Süt Sağım Makinesi (Seyyar)	710
Diğer	11.859

2021 YILI EKİLEN SERA ALANLARININ İLÇEMİZE GÖRE DAĞILIMI*

(Dekar)

*: Örtü altı alanlarına süs bitkileri alanları da dâhil edilmiştir. Kaynak: T.C. Gıda, Tarım ve Hayvancılık Bakanlığı

İlçe	CamSera	PlastikSera	Yüksek Tünel	Alçak Tünel	Toplam Ekilen Alan
Silifke	204	9.314	425	2.725	12.668

2021 YILI SERA ALANLARINDAKİ MEYVE ve SEBZE ÜRETİMİN GÖREDAĞILIMI*(Ton)

*: Örtü altı süs bitkileri üretimi dahil değildir. Kaynak: TÜİK

İlçe	CamSera	PlastikSera	Yüksek Tünel	Alçak Tünel	Toplam Üretim
Silifke	2.656	76.431	2.025	13.195	94.307

2021 YILI SULAMA ve SULANAN ALANLARIN DAĞILIMI

Kaynak: T.C. Orman Su İşleri Bakanlığı DSİ Genel Müdürlüğü VI.Bölge Müdürlüğü

Sorumlu İdarelere Göre	Sulama Alanı (Hektar)
62. Şube Sorumluluk Bölgesi	12.391

MERSİN ORMAN BÖLGE MÜDÜRLÜĞÜ İLÇELER İTİBARIYLA 2021 YILI ÜRETİM CETVELİ

Kaynak: T.C. Tarım ve Orman Bakanlığı Orman Genel Müdürlüğü

EMVALİN CİNSİ	SİLİFKE
Tomruk (m ³)	20.132
Maden direk (m ³)	2.805
Tel direk (m ³)	0
Sanayi odunu (m ³)	6.555
Kağıtlık odun (m ³)	930
Lif-yonga odunu (m ³)	39.030
Sırk (m ³)	104
Toplam (m³)	69.556
Keçiboynuzu(Harnup) meyvesi(ton)	-
Kekik(ton)	-
Defne Yaprağı, İşlenmemiş(ton)	512,0
Kuşdili Bitkisi(Biberiye)(ton)	0,7
Laden(ton)	-
Kardelen Soğanı(kg)	-
Çıralı Çam Kök Odunları(ton)	-
Reçine(kg)	13.110
Fıstıkçamı Kozalağı(kg)	-

İLİMİZ HAYVAN VARLIĞI

Kaynak: TÜİK

(Adet)	2019	2020
Büyükbaş Hayvanlar	130.557	132.919
Sığır	130.530	132.892
Manda	27	27
Küçükbaş Hayvanlar	1.695.174	1.839.189
Koyun	775.655	842.590
Keçi	919.519	996.599
Tek Tırnaklı	1.504	1.097
At	582	336
Eşek	315	514
Katır	603	245

Deve	4	2
Kanatlı Hayvanlar	21.225.652	22.960.634
Tavuk	21.217.866	22.952.932
-Yumurtacı	1.809.413	2.795.639
- Broiler	19.408.430	20.157.293
Hindi	2.276	1.983
Kaz	4.884	5.147
Ördek	626	572
Arı Kovanı (fenni)	282.141	290.240
Arı Kovanı (eski kovan)	608	555

İlimiz büyükbaş hayvan varlığı 2019 yılına göre %2 artarak 132.919, küçük baş hayvan sayısı ise yıllık %8 artarak 1.839.189 adete ulaşmıştır. Kanatlı hayvan sayısı yıllık %8 artarak 22.952.932'a yükselmiştir. 2020 yılında küçükbaş hayvan varlığı ile Türkiye genelinin %3,3'üne, kanatlı hayvan varlığı ile %6'sına sahiptir. Keçi varlığı ile Türkiye'nin 1.büyük ili konumunda olan Mersin, kümes hayvanı varlığı ile 5.büyük ildir.

CANLI HAYVAN DEĞERİ

Kaynak: TÜİK

		2019	2020	Değişim (%)
Canlı Hayvanlar Değeri (000'')	Türkiye	165.318.007	195.238.955	18,1%
	Mersin	2.444.038	3.403.491	39,3%
	Mersin'in Payı(%)	1,48%	1,74%	-
Kişi Başına Canlı Hayvanlar Değeri (")	Türkiye	1.988	2.335	17,5%
	Mersin	1.328	1.821	37,1%

*:Geçici Veriler

2021 yılında Türkiye geneli canlı hayvan değeri %18 artarak yaklaşık 195 milyar '' seviyesine, kişi başına düşen canlı hayvan değeri ise %17,5 artışla 2.335 '''ye ulaşmıştır. İlimizde ise canlı hayvan değeri %39 artarak 3,4 milyar '', kişi başına düşen canlı hayvan değeri ise %37 artarak 1.821 ''.'ye yükselmiştir. İlimiz Türkiye genelinde sahip olduğu %1,7'lik canlı hayvan değeri payı ile sıralamadaki yeri 4 sıra yükselerek 16.il konumundadır.

HAYVANSAL ÜRÜNLER DEĞERİ

Kaynak: TÜİK

		2019	2020	Değişim (%)
Hayvansal Ürünler Değeri (000 '')	Türkiye	93.917.545	108.598.173	15,6%
	Mersin	606.271	816.343	34,6%
	Mersin'in Payı(%)	0,60%	0,75%	-
Kişi başına hayvansal ürünler değeri (")	Türkiye	1.129	1.299	15,1%
	Mersin	329	437	32,8%

Türkiye geneli hayvansal ürünler değeri önceki yıl gözlenen artış 2020 yılında da devam etmiştir. İlimizde de Türkiye geneli ile paralel eğilimler gözlenirse de, ilimizde artış hızı Türkiye genelinin üzerinde kalmıştır. 2020 yılında hayvansal ürünler değeri yıllık bazda %35 artarak 816 milyon ''

seviyesine ulaşmıştır. Söz konusu dönemde ilimiz Türkiye genelinde sahip olduğu %0,75'lik hayvansal ürün değeri payı ile 28.sırada yer almaktadır.

İLİMİZDE KESİLEN HAYVAN MİKTARI

Kaynak: Mersin Büyükşehir Belediyesi Başkanlığı Veteriner Hizmetleri Dairesi Başkanlığı

Cinsi	(Adet)	
	Belediye Mezbahanelerinde	
	2019	2020
Büyükbaş	5.819	3.511
Siğır	5.792	3.363
Dana	27	148
Küçükbaş	49.722	66.947
Koyun -Kuzu	45.655	58.729
Keçi – Oğlak	4.067	8.218

İLİMİZ SU ÜRÜNLERİ YETİŞTİRİCİLİK İSTATİSTİKLERİ (Ton)

Kaynak: TÜİK

Su Ürünü	2019	2020
Deniz	17.452	18.909
İçsu	391	509
Toplam	17.843	19.418

2021 yılında ilimizde yetiştirilen su ürünleri miktarı Türkiye genelinde sahip olduğu %4,6'lık pay ile 5.sıradadır

İMALAT SANAYİ

2021 YILI İLÇEMİZ KÜÇÜK SANAYİ SİTESİNE AİT İSTATİSTİKİ BİLGİLER

Kaynak: Bilim, Sanayi ve Teknoloji Bakanlığı, Mersin İl Müdürlüğü

Küçük Sanayi Sitesinin Adı	Toplam İşyeri	Dolu İşyeri	Boş İşyeri	Ortalama Çalışan Sayısı
Silifke Küçük Sanayi Sitesi	204	204	0	816

ORGANİZE SANAYİ BÖLGESİ

SİLİFKE ORGANİZE SANAYİ BÖLGESİ:

ORGANİZE SANAYİ BÖLGESİNİN PARSELASYON DURUMU

Kaynak: Silifke Organize Sanayi Bölge Müdürlüğü

	2019	2020
Faaliyetteki Firma Sayısı	47	48
İnşaatı Devam Eden Firma Sayısı	6	3
Proje Aşamasındaki Firma Sayısı	2	4
İstihdam Edilen Kişi Sayısı	967	1.130

2021 Aralık ayı sonu itibarıyla; yatırıma yönelen firmaların 48'i üretime geçmiş, 3'ü inşaat halinde, 4'ü ise proje safhasındadır. Bölgede üretime geçen firma sayısı önceki yıla göre bir firma artmıştır. Bölgede yer alan firmalarda istihdam edilen kişi sayısı önceki yıla göre %17'lik artışla 1.130 kişiye ulaşmıştır. Bölgede yatırıma yönelen firmaların sektörel olarak dağılımında ağırlıklı olarak "taş ve toprağa dayalı sanayi", "gıda ürünlerinin imalatı" alt sektörlerinde yoğunlaştığı görülmektedir

SİLİFKE ORGANİZE SANAYİ BÖLGESİ'NDEKİ YATIRIMA YÖNELEN FİRMALARIN SEKTÖREL DAĞILIMI

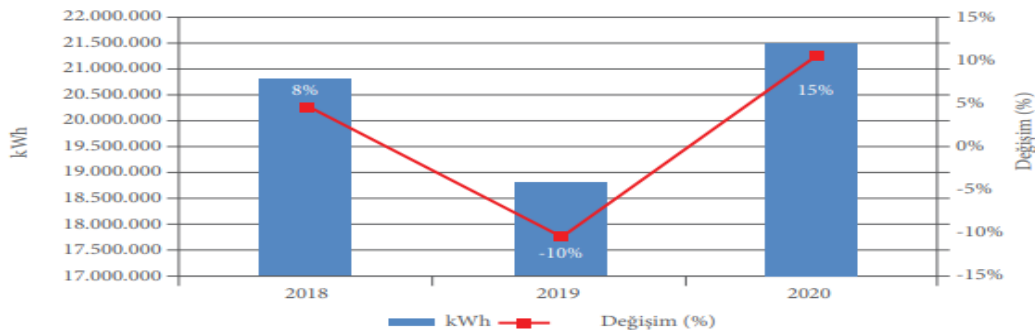
Kaynak: Silifke Organize Sanayi Bölge Müdürlüğü

Sektörler	2019	2020
Taş ve Toprağa Dayalı Sanayi	20	20
Gıda, İçki ve Tütün Sanayi	13	15
Kimya-Petrol, Kömür, Kauçuk ve Plastik Sanayi	7	4
Ağaç, Mantar Ürünleri ve Mobilya Sanayi	5	7
Metal Eşya, Makine ve Teçhizat Sanayi	6	6
Kâğıt-Kâğıt Ürünleri ve Basım Sanayi	4	3
Toplam	55	55

Silifke Organize Sanayi Bölgesi'nde tüketilen enerji miktarında 2019'a göre %15'lik artışla 21 milyon kWh seviyesine yükselmiştir.

SİLİFKE ORGANİZE SANAYİ BÖLGESİ ENERJİ TÜKETİMİ

Kaynak: Silifke Organize Sanayi Bölge Müdürlüğü



DIŐ TİCARET

DIŐ TİCARET İSTATİSTİKLERİ

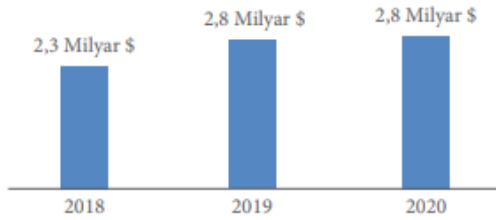
Kaynak:TÜİK

		2019	2020*	Değişim(%)	
				2018/2019	2019/2020
İhracat (Milyon \$)	Türkiye	180.833	169.646	2%	-6%
	Mersin Hinterlandı	12.184	12.872	2%	6%
	Mersin Firmaları	3.091	3.208	10%	4%
İthalat (Milyon \$)	Türkiye	210.345	219.516	-9%	4%
	Mersin Hinterlandı	11.329	11.163	-10%	-1%
	Mersin Firmaları	2.767	2.839	21%	3%
Hacim (Milyon \$)	Türkiye	391.178	389.163	-4%	-1%
	Mersin Hinterlandı	23.513	24.035	-4%	2%
	Mersin Firmaları	5.858	6.047	15%	3%
Denge (Milyon \$)	Türkiye	-29.512	-49.870	-45%	69%
	Mersin Hinterlandı	855	1.709	-241%	100%
	Mersin Firmaları	324	369	-38%	14%
Karşılama Oranı (%)	Türkiye	86%	77%		
	Mersin Hinterlandı	108%	115%		
	Mersin Firmaları	112%	113%		

*: Geçici Veriler

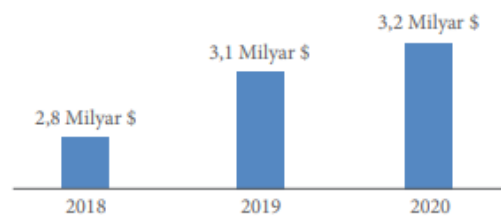
MERSİN FİRMALARI TARAFINDAN GERÇEKLEŐTİRİLEN İTHALAT

Kaynak: TÜİK



MERSİN FİRMALARI TARAFINDAN GERÇEKLEŐTİRİLEN İHRACAT

Kaynak: TÜİK



Türkiye genelinde ihracat hacminde geçen yılki artış; 2021 yılında yerini %6'lık azalışa bırakarak 170 milyar \$'a gerilemiştir. Söz konusu daralmada pandemi sürecinin küresel ekonomik aktiviteye olan olumsuz etkisinin olduğu söylenebilir. Türkiye geneli ithalat hacminde ise geçen yılki azalış 2020'de %4'lük artışla yön değiştirerek 220 milyar \$'a yükselmiştir. Söz konusu gelişmeler dış ticaret açığındaki genişlemeyi de beraberinde getirmiştir. Mersin hinterlandında yıllık ihracat artışı hız kazanırken; ithalattaki daralmada 2019 yılına göre hız kaybı gözlenmiştir.

İlimizin hem ithalat hem de ihracat hacmi artış hızı geçen yılın altında kalmıştır. Ancak küresel salgının 2020 yılında iktisadi faaliyete olumsuz etkisine karşın; dış ticaretimizin yapısal olarak

2021 YILI SONU İTİBARIYLA İLÇEMİZDEKİ TURİZM İŞLETME BELGELİ KONAKLAMA TESİSLERİ

Kaynak: İl Kültür ve Turizm Müdürlüğü

Bulunduğu Yer	Tesisin Adı	Sınıfı	Kapasitesi	
			Oda	Yatak
Mersin-Gülnar	Ulu Resort Otel	5 Yıldız	285	626
Mersin-Silifke	Altın Orfoz Oteli	4 Yıldız	112	232
Mersin-Silifke	Sem Hotels Pinepark Holiday Club	4 Yıldız	68	232
Mersin-Silifke	Marpessa Blue Beach Resort Hotel	4 Yıldız	74	148
Mersin-Silifke	Mediterranean Resort Otel	3 Yıldız	68	232
Mersin-Silifke	Susanoğlu Club Efes Otel	3 Yıldız	62	124
Mersin-Silifke	Calamie Otel	3 Yıldız	47	106
Mersin-Silifke	Yapraklı Palm Beach Otel	3 Yıldız	32	64
Mersin-Silifke	Nixe Otel	3 Yıldız	42	87
Mersin-Silifke	Taflan Otel	2 Yıldız	25	50
Mersin-Silifke	Taşucu Kaptan Suit Otel	2 Yıldız	23	50
Mersin-Silifke	Aksar Otel	2 Yıldız	19	38
Mersin-Silifke	Silifke Göksu Oteli	1 Yıldız	24	48
Mersin-Silifke	Jasmin Court Apart Otel	Apart	39	68
Mersin-Silifke	Taşucu Apart	Apart	19	38
Mersin-Silifke	İntermot- Boğsak	Motel	65	134

31.12.2021 TARİHİ İTİBARIYLA İLÇEMİZDEKİ TURİZM YATIRIM BELGELİ TESİSLER

Kaynak: İl Kültür ve Turizm Müdürlüğü

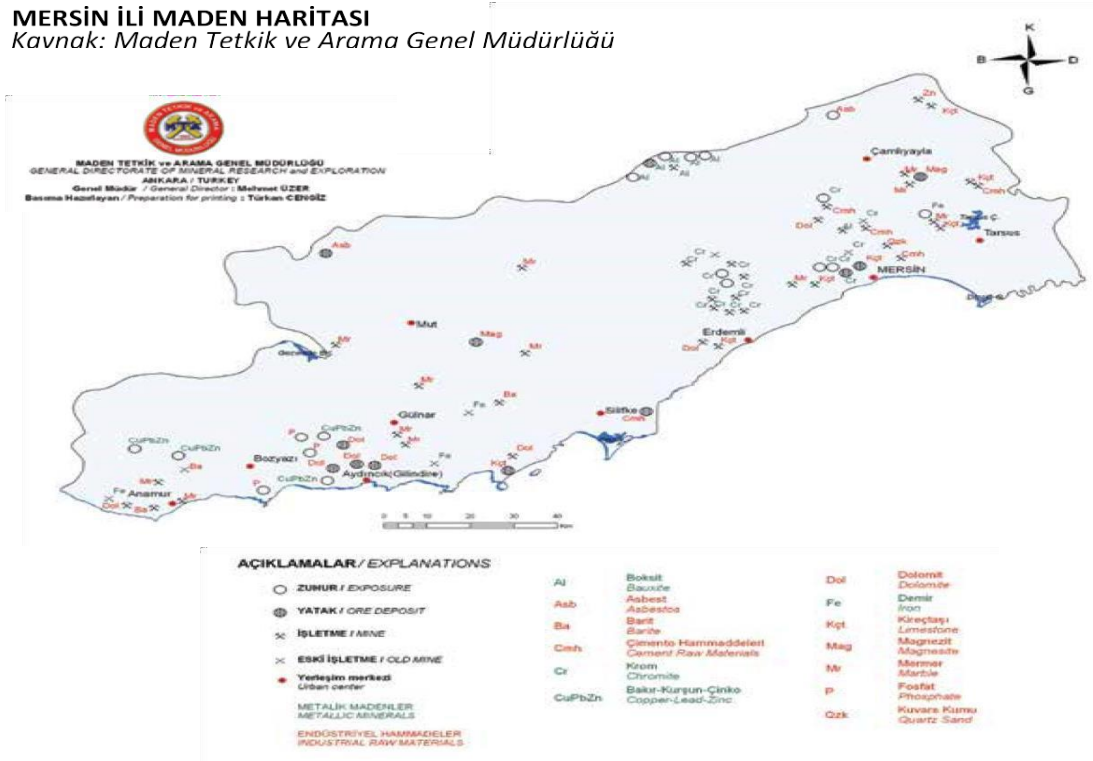
Bulunduğu Yer	Tesisin Adı	Türü	Sınıfı	Kapasitesi	
				Oda	Yatak
Mersin-Silifke	Eti Hotel	Otel	5 Yıldız	435	1.110
Mersin-Silifke	Taştur Otel	Otel	4 Yıldız	92	204
Mersin-Silifke	Marvista Otel	Otel	3 Yıldız	64	160
Mersin-Silifke	Jasmin Beach Mocamp	Kamping	-	60	180

MADENCİLİK

MADEN VE ENERJİ KAYNAKLARI

MERSİN İLİ MADEN HARİTASI

Kaynak: Maden Tetkik ve Arama Genel Müdürlüğü





İLÇEMİZDEKİ MADEN VE ENERJİ KAYNAKLARI

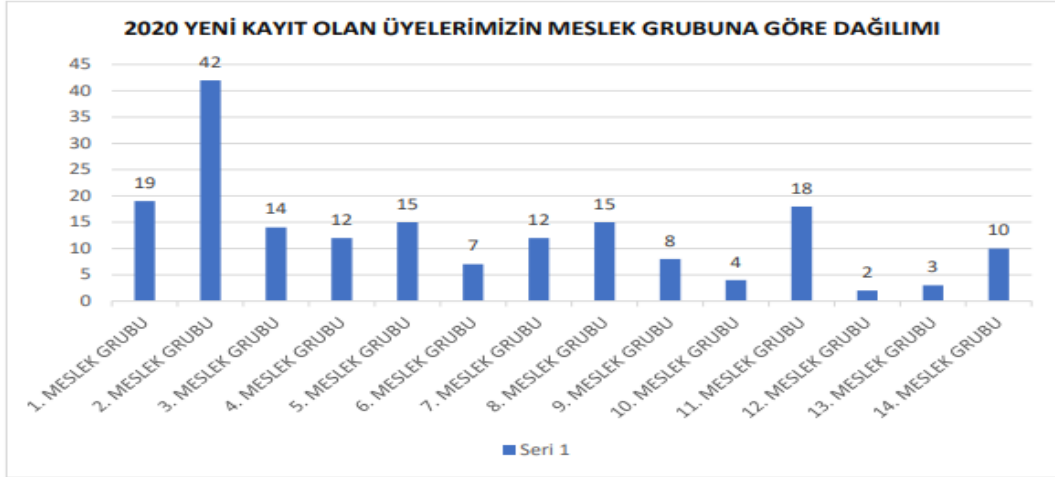
Kaynak: M.T.A. Genel Müdürlüğü

Cinsi	Yeri	Tenör	Açıklamalar
Barit	Silifke - Torul - Çılbayır Ky.	%77-96 BaSO ₄	70.000 ton görünür+muhtemel rezerv
Demir	Silifke-Pelitpınarı(Kürtler) Zuhuru	% 30.8 (Fe+Mn)	1.100.000 ton görünür, 571.000 ton muhtemel+mümkün rezerv
Dolomit	Silifke Sahası	% 19.45 MgO	75.240.000.ton görünür 192.199.366 ton muhtemel rezerv
Kireçtaşı	Silifke (Ovacık) Dolomit Sahası	% 32.14 CaO, % 19.45 MgO, % 0.50 SiO ₂ , % 0.76 Fe ₂ O ₃	Toplam 220.000.000 ton görünür+muhtemel rezerv
Krom	İlde çok sayıda krom oluşumları bulunmakta olup, bunların bir kısmı büyük boyutta yataklar olduğundan işletme yapılmıştır.	%10-48 Cr ₂ O ₃	1.5-2 milyon ton muhtemel+mümkün rezerv
Çimento	Silifke - Taşucu Sahası	Marn	111.000.000ton görünür+muhtemel rezerv

SİLİFKE TİCARET VE SANAYİ ODASI İSTATİSTİKLERİ

2021 YILI ÜYE SAYIMIZ	
Faal	2.657
Askıda	1.047
Tasfiye	1
Toplam	3.705

2021 YILI KAYIT YAPILAN ÜYELERİMİZİN ŞİRKET TİPİNE GÖRE DAĞILIMI	
Anonim Şirketi	2
Gerçek kişi işletmesi	41
Kooperatif	1
Limited Şirket	73
Yabancı Şirketin Türkiye Şubesi	3
Toplam	120





İŞLEM İSTATİSTİKLERİ

Gelen Evrak	1163
Giden Evrak	994
Ticaret Sicil Gelen Evrak	1524
Ticaret Sicil Giden Evrak	966
Tapu Yetki Belgesi	56
Ticaret Sicil Tasdiknamesi	481
111. madde	6
İflas Konkordato Belgesi	38
Kapasite Raporu	62
Ekspertiz Raporu	13
Ortaklık Teyit Belgesi	89
İş Makinası Tescil Belgesi	67
İhale Durum Belgesi	41
Yerli istekli Belgesi	39
İngilizce Faaliyet Belgesi	6
Oda Belgesi-Faaliyet Belgesi (Ücretsiz Olarak Hizmet verilmektedir.)	1942

